

# PRELIMINARNI KRIZNI NAČRT TURIZMA ZA OBČINO BREŽICE (verzija 2.0)

## **Pripravili:**

Dr. Barbara Pavlakovič Farrell, Fakulteta za turizem Univerza v Mariboru

Ana Ponikvar, ZPTM Brežice

## **Prvotni načrt pripravile:**

Dr. Barbara Pavlakovič, Fakulteta za turizem Univerza v Mariboru

Dr. Andreja Trdina, Fakulteta za turizem Univerza v Mariboru

Mateja Kuntarič, Fakulteta za turizem Univerza v Mariboru

*Prvotni dokument je nastal na podlagi pogodbe št. 075-001-2022 za izvedbo storitev raziskav v podporo spremljanju, načrtovanju in izvajanju aktivnosti na področju turizma v Občini Brežice/na turistični destinaciji Čatež in Brežice v letu 2022, sklenjeno med Občino Brežice in Fakulteto za turizem Univerze v Mariboru. Posodobitev dokumenta je nastala na podlagi delavnice »Crisis management and governance in tourism«, ki je potekala 30. 1. 2024, v prostorih ZPTM Brežice.*

Brežice, april 2024

## KAZALO VSEBINE

1 UVOD IN METODE DELA.....	1
2 IDENTIFIKACIJA MOŽNIH KRIZ V TURIZMU V OBČINI BREŽICE .....	3
2.1 Naravne krize.....	3
2.2 Zdravstvene krize .....	8
2.3 Politične, družbene in gospodarske krize.....	13
2.4 Tehnološke krize.....	21
3 ANALIZA SWOT.....	25
4 IDENTIFIKACIJA VPLETENIH ORGANIZACIJ V KRIZNE SITUACIJE .....	27
4.1 Občina ter javne službe in zavodi na področju turizma .....	27
4.2 Javne službe in zavodi za zaščito, reševanje in pomoč .....	28
4.3 Organizacije posebnega pomena za zaščito, reševanje in pomoč na območju občine Brežice (društva in klubi).....	29
4.4 Splošne gospodarske organizacije.....	30
4.5 Turistični ponudniki.....	31
5 SPLOŠNE AKTIVNOSTI V PRIMERU KRIZ V TURIZMU .....	33
6 UKREPI.....	36
7 SEZNAM VIROV .....	38

## KAZALO SLIK

Slika 1: Letna povprečna višina padavin v Sloveniji .....	7
Slika 2: Načrt aktivnosti v primeru kriz v turizmu .....	34

## KAZALO TABEL

Tabela 1: Barvna lestvica ocen verjetnosti .....	2
Tabela 2: Naravne krize v občini Brežice .....	4
Tabela 3: Ocena verjetnosti pojava naravnih kriz v občini Brežice .....	7
Tabela 4: Zdravstvene krize v občini Brežice .....	8
Tabela 5: Ocena verjetnosti pojava zdravstvenih kriz v občini Brežice .....	13
Tabela 6: Politične krize, družbene in gospodarske krize v občini Brežice .....	14
Tabela 7: Ocena verjetnosti pojava političnih, družbenih in gospodarskih kriz v občini Brežice .....	20

Tabela 8: Tehnološke krize v občini Brežice .....	21
Tabela 9: Ocena verjetnosti pojava tehnoloških kriz v občini Brežice.....	23
Tabela 10: Ocena vpliva posameznih kriz na turizem v občini Brežice.....	24
Tabela 11: Analiza SWOT varnostne situacije na destinaciji Brežice.....	25
Tabela 12: Seznam kontaktov javnih služb in zavodov na področju turizma .....	28
Tabela 13: Seznam kontaktov javnih služb in zavodov za zaščito, reševanje in pomoč.....	29
Tabela 14: Seznam kontaktov organizacij posebnega pomena za zaščito, reševanje in pomoč .....	30
Tabela 15: Seznam kontaktov splošnih gospodarskih organizacij.....	31
Tabela 16: Seznam kontaktov večjih turističnih ponudnikov .....	32

# 1 UVOD IN METODE DE LA

Občina Brežice je med prejemniki najvišjega, platinastega znaka Slovenia Green Destination, ki ga je prejela v maju 2022. Vendar pa mora za ohranitev ali nadgraditev tega znaka konstantno dosegati določene standarde v okviru Zelene sheme slovenskega turizma. V okviru akcijskega načrta korektivnih ukrepov je destinacija pripravila posodobljen krizni načrt turizma, ki je predstavljen v tem dokumentu. Poleg tega se je po kriznih dogodkih (naravnih nesrečah), ki smo jim bili priča v letu 2023, Evropska komisija na vse naravne nesreče odzvala s projektom Crisis management and Governance in Tourism. ZPTM Brežice se je prijavil na razpis in bil izbran med 50 destinacijami in 20 državami. V sklopu tega je bila izvedena delavnica glede posodobitve kriznega načrta.

Krizno situacijo lahko opredelimo kot izredni dogodek, ki poruši utečene prakse in od nas zahteva drugačen način razmišljanja ter delovanja (Podbregar in Pavlakovič, 2016). Krizo lahko definiramo tudi kot vsako situacijo, ki vpliva na dolgoročno izgubo zaupanja v organizacijo ali izdelek, ki prepreči normalen potek delovanja ali v kateri so ogrožene temeljne vrednote (Klančnik, 2009). Krize so tako nepredvidljive, stresne in negotove; in prav zato se moramo na njih dobro pripraviti z že vnaprej premišljenim načrtom kriznega upravljanja, delovanja in komuniciranja.

Krizni menedžment je osnova upravljanja s kriznimi situacijami in je definiran na eni strani kot kultura varnosti in na drugi strani kot proces, s katerim se organizacija pripravi na krizo, se odzove in si opomore od krize (Apec international centre for sustainable tourism, 2006). Gre za točno določene korake ukrepanja v predpisanem sosledju, ki so zapisani v kriznem načrtu. Ti koraki nas lahko vodijo v stresnih trenutkih, ko bi lahko brez takih usmeritev pozabili na pomembne elemente odzivanja na krizo. Tako najprej identificiramo potencialna tveganja oziroma možne krizne situacije, ki lahko nastanejo na turistični destinaciji. Nato zberemo informacije o vseh organizacijah oziroma deležnikih, ki so vpleteni v krizno situacijo in lahko pomagajo pri njenemu reševanju. Ključni del kriznega načrta je akcijski del, kjer sledijo smernice reševanja kriznih situacij in odzivanja na posamezne dogodke.

V tem dokumentu smo pripravili posodobljeni preliminarni krizni načrt turizma za občno Brežice, ki je sestavljen iz treh delov: a) identifikacije kriz v turizmu v občini Brežice; b) identifikacije deležnikov v kriznih situacijah v občini Brežice; c) splošnih aktivnosti v primeru kriz v turizmu v občini Brežice; in č) analize SWOT s področja varnosti. Pri pripravi kriznega načrta smo uporabili splošno dostopno literaturo ter različne spletne vire. Pregledali smo obstoječe akte, ki govorijo o ogroženosti na različnih področjih. Tako smo dokumente pridobili s spletne strani Nacionalnega inštituta za javno zdravje (od tu naprej NIJZ, 2014), kjer so objavljene splošne smernice delovanja in državni načrti zaščite in reševanja v določenih zdravstvenih situacijah. Prav tako smo uporabili tudi občinske dokumente Občine Brežice s področja zaščite in reševanja, na katerih temelji delovanje Civilne zaščite Občine Brežice - med njimi tudi različne ocene ogroženosti občine Brežice zaradi različnih dejavnikov (Občina Brežice, 2019).

Veliko podatkov smo pridobili in preverili na dveh delavnicah, ki smo jih izvedli za raznovrstne deležnike. Prva delavnica je bila izvedena 28. 1. 2022; na njej so sodelovali predstavniki ZPTM Brežice, Civilne zaščite Občine Brežice, Policijske postaje Brežice, Gasilske zveze Brežice in Splošne bolnišnice Brežice. To so organizacije, ki so na področju zaščite in reševanja pristojne za izvajanje kriznih aktivnosti. Na tej delavnici smo pridobili mnenja o krizah v občini Brežice ter menja glede ocene tveganja oziroma verjetnosti, da se te krize pojavijo v občini ter kako vplivajo na turizem. Za oblikovanje ocen smo uporabili barvno lestvico (tabela 1), s katero smo nazorno prikazali stopnje verjetnosti pojava posamezne krize v občini Brežice oziroma stopnjo verjetnosti za vplivanje določene krize na turizem. Poleg tega pa smo ocenili tudi učinek oziroma vpliv posamezne krize na turizem in ljudi v Občini Brežice (morebitna povzročena fizična in materialna škoda). Učinek je predstavljen tako pri vsaki posamezni vrsti krize kot skupno pri kategorijah kriz.

Tabela 1: Barvna lestvica ocen verjetnosti

Ocena verjetnosti	Opis verjetnosti	Učinek/Vpliv
1	Zelo majhna	1
2	Majhna	2
3	Srednja	3
4	Velika	4
5	Zelo velika	5

Vir: Ministrstvo za obrambo, Uprava RS za zaščito in reševanje, 2020.

Kot rezultat celotnega procesa je nastal osnovni dokument "PRELIMINARNI KRIZNI NAČRT TURIZMA ZA OBČINO BREŽICE".

Druga delavnica je bila izvedena v sklopu projekta Crisis Management and Governance in Tourism, in sicer 30. 1. 2024. Na njej so sodelovali predstavniki, s katerimi smo se srečali tudi že pred dvema letoma. To so bili predstavniki ZPTM Brežice, Civilne zaščite Občine Brežice, Policijske postaje Brežice, Gasilske zveze Brežice, Splošne bolnišnice Brežice, Občine Brežice in izpostave URSZR Brežice. To so organizacije, ki so na področju zaščite in reševanja pristojne za izvajanje kriznih aktivnosti. Na tej delavnici smo pridobili aktualna mnenja o krizah v občini Brežice ter mnenja glede ocene tveganja oziroma verjetnosti, da se te krize pojavijo v občini ter kako vplivajo na turizem. Veliko smo se pogovarjali o poplavih, ki so nas doletele avgusta 2023, kako smo se odzivali, kje vidimo priložnosti in kje so bile pomanjkljivosti.

Kot rezultat celotnega procesa je nastal novi dokument "PRELIMINARNI KRIZNI NAČRT TURIZMA ZA OBČINO BREŽICE (verzija 2.0)".

## 2 IDENTIFIKACIJA MOŽNIH KRIZ V TURIZMU V OBČINI BREŽICE

Kot prvi korak pri pripravi kriznega načrta smo izvedli identificiranje možnih kriz v občini Brežice. Na prvi delavnici s predstavniki organizacij s področja turizma ter zaščite in reševanja smo določili različne krize, ki smo jih nato združili v štiri kategorije. To so:

- naravne krize;
- zdravstvene krize;
- politične krize, družbene in gospodarske krize;
- tehnološke krize.

Posameznim na delavnici ugotovljenim krizam smo dodali še nekaj drugih, ki smo jih identificirale pripravljavke tega načrta. V tem poglavju so vse krize predstavljene, na koncu poglavja o posamezni krizi pa je tudi ocena verjetnosti pojava posameznih kriz v občini Brežice, ki so jo podali udeleženci prve delavnice. Poglavje se zaključuje z oceno vpliva posameznih kategorij kriz na turizem v občini Brežice, ki so jo prav tako podali udeleženci prve delavnice.

### 2.1 Naravne krize

Naravne krize nastanejo zaradi nesreč oziroma katastrof iz okolja, na katere običajno ne moremo vplivati (lahko pa nastanejo tudi namerno, kot na primer podtaknjen požar). Naravne krize se lahko pojavijo v razmeroma kratkem času (potres) ali pa so posledica dolgotrajnih procesov (na primer suše zaradi podnebnih sprememb). Ivanuša in sodelavci (2014, str. 302) so ugotovili, da so intervjuvanci v raziskavi kot vire tveganj in ogrožanj v turizmu izpostavili tudi naravne katastrofe, ki so se po pogostosti uvrstile na drugo mesto, skupaj s krajami in terorističnimi napadi. Za območje občine Brežice smo identificirali naslednje naravne krize:

- požar,
- potres,
- poplava,
- plazovi in podori,
- nevihte,
- suša.

V tabeli 2 na naslednji strani so navedene nekatere naravne nesreče ter njihove oblike, vzroki nastanka, značilnosti, posledice za turizem in verjetnost nastanka. V nadaljevanju pa je posamezna kriza nekoliko pojasnjena ter opredeljena tudi glede na občino Brežice.

Tabela 2: Naravne krize v občini Brežice

	Oblike	Vzroki	Značilnosti	Posledice	Verjetnost
<b>Požar</b>	V objektu, v naravi. Urbano okolje, industrija.	Samovžig. Povzročeni s strani človeka, malomarnost.	Vročina, ogenj, dim, strupeni plini. Hitro širjenje.	Materialna škoda. Poškodbe, smrt, zastrupitve, zadržitve.	Večja verjetnost poletij, v turističnih naseljih.
<b>Potres</b>	Udorni, umetni.	Tektonski premiki. Eksplozije.	Tresenje tal. Rušenje objektov, razpoke.	Materialna škoda. Poškodbe, smrt. Poplavni val, radioaktivno sevanje.	Posavje je potresno ogroženo področje.
<b>Poplava</b>	Hudourniške, nižinske, mestne, dvig podtalnice.	Obilne padavine. Taljenje snega. Potres.	Dvig gladine, razlitje rek in vdor vode.	Zaliti objekti, materialna škoda. Utopitve. Plazovi.	Bližina rek Save, Krke in Sotle.
<b>Plazovi in podori</b>	Usad, velik zemeljski plaz, padanje skalnega bloka.	Obilne padavine, potres, veter, zmrzovanje in odtajevanje.	Premikanje tal, razmočena zemlja, razpoke v tleh, valovit teren, izpadle skalne gmote.	Uničena poslopja in infrastruktura. Uničen teren.	Večja verjetnost plazov na severu občine.
<b>Nevihte</b>	Vročinske nevihte. Nevihte s točo. Vetrovne nevihte – vetrolom.	Segretost ozračja in veliko vlage v ozračju.	Strele, močan veter, obilno deževje, toča.	Požar, materialna in infrastrukturna škoda. Poškodbe, smrt.	Večja verjetnost spomladi in poletij.
<b>Suša</b>	Občasna ali stalna.	Pomanjkanje padavin. Prevelika poraba vode.	Motena oskrba z vodo.	Uničene naravne znamenitosti. Nezadostna higiena. Dehidracija. Požari. Nižanje podtalnice. Manjša samooskrba.	Večja verjetnost poletij.

## Požar

Posebej nevarni so požari, ki zajamejo velike naravne površine. Taki požari ne prinašajo samo trenutnih težav turistom, ki se nepričakovano znajdejo v nevarnosti, ampak lahko zaradi uničene vegetacije (posebej ob večjih razsežnostih požara) predstavljajo tudi večletno škodo za turistično destinacijo. V okolje, kjer so močni sledovi požarov in uničena vegetacija, se turisti običajno kar nekaj let ne bodo vračali.

Lahko pa pride tudi do požara na turistični infrastrukturi, kar se je v preteklosti že pojavilo v občini Brežice. Za turiste, ki se v času požara znajdejo na neki destinaciji, pomeni to trenutne težave (morebitno evakuacijo, težave z dihanjem), poslabšanje usluge in morda celo predčasen odhod iz destinacije. Destinacijo pa poleg materialne škode ob uničenih objektih in vegetaciji prizadenejo tudi posledice (upad obiska) in okrevanje.

### **Potres**

S pomočjo moderne tehnologije je nevarnost potresov možno napovedati dovolj zgodaj, tako da ob ustrezni reakciji ne pride do žrtev med ljudmi. Seveda pa so posledice močnih potresov za neko destinacijo lahko izjemno težke in dolgoročne, saj obnova poteka dlje časa. Agencija Republike Slovenije za okolje (2021a) je po novi karti potresne nevarnosti ocenila, da večino območja občine Brežice sodi v potresno bolj ogrožena območja v Sloveniji, kjer je predvideni pospešek tal PGA (g)  $\leq 0,300$ .

Posebno nevarni so potresi na območjih, kjer delujejo jedrske elektrarne. Ob reki lahko potres povzroči še poplavni val in ogroženost ljudi je še toliko večja. V takih primerih se destinacije tudi z vso najnovejšo tehnologijo in znanjem zelo težko ubranijo hujših posledic, kot je radioaktivno sevanje. Turizem je s tem dolgoročno prizadet.

Ko pride do potresa, je reševanje dostikrat zelo težko izvedljivo, saj postanejo vasi in mesta težko dostopni. Infrastruktura je uničena, ceste postanejo težko prevozne, lahko zasute ali polne jam, tako da nastanejo zastoji v prometu. Kljub temu je potrebno poskrbeti za evakuacijo turistov, vseskozi je zelo pomembna tudi oskrba turistov s prehrano in pitno vodo. Posledica potresa so lahko tudi uničene kulturne stavbe in uničene pohodne poti, ki se jih mora po potresu obnoviti. Nevarnost potresa pa ni le prvi potresni sunek, temveč tudi popotresni sunki, možnosti plazov ali celo poplav.

### **Poplava**

Zaradi velikih klimatskih sprememb je zemlja vse bolj izpostavljena različnim neurjem, deževjem in poplavam, ki jih je v veliki večini možno vnaprej napovedati. Poplave lahko povzročajo velike spremembe v naravi, predvsem pa tudi težave v prometu (zaprte ceste, porušeni mostovi, plazovi ...). Okrevanje destinacije in obisk turistov po poplavah je odvisen od intenzivnosti poplav in uspešnosti sanacije. Ukrepi pri močnih poplavah v turizmu:

- evakuiranje turistov;
- oskrba turistov;
- angažiranje medicinske podpore (možne razne okužbe ...).

Poplave so v občini Brežice pogost pojav, saj poplavlja reke Sava, Krka, Sotla in tudi podtalnica (to se pojavi v Termah Čatež kljub nasipu, ki kompleks varuje pred reko). Verjetnost pojavljanja poplav na območju občine Brežice, ki bi ogrozile življenje ljudi, živali, premoženje oziroma stanovanjske hiše, se pri reki Savi pojavi ob opozorilnem pretoku 1.750 m<sup>3</sup>/s pri samodejni merilni napravi Jesenice na Dolenjskem. Pri reki Krki pa ob opozorilnem pretoku 200 m<sup>3</sup>/s pri samodejni merilni napravi Podbočje (Občina Brežice, 2014a).



## **Plazovi in podori**

Plazovi in podori se kot posledica različnih dejavnikov lahko pojavijo na destinaciji nepričakovano ali pa se jih, lahko s pomočjo prepoznavanja znakov (na primer razpoke v tleh, nagnjenost dreves), da napovedati že prej. Občina Brežice ima valovit teren, zato je tukaj večja možnost pojava plazov, ki lahko v ogrožajo predvsem stanovanjske hiše in gospodarska poslopja na tem območju, prav tako pa tudi splošno infrastrukturo. Zaradi uničene infrastrukture se onemogoči dostop do posameznih turističnih znamenitosti, prav tako se lahko prekinejo sredstva komuniciranja.

## **Nevihte**

Zaradi klimatskih sprememb prihaja do čedalje več ekstremnih pojavov, kot so tudi močne nevihte. Za turizem so predvsem grožnja poleti, ko se turistične dejavnosti izvajajo večinoma zunaj. Pri nevihtah je treba poskrbeti za varnost ljudi, da niso izpostavljeni strelam, vihnemu pišu (in posledično letečim predmetom) ali toči. Prav tako pa lahko nevihta povzroči požar ali uniči pridelek na poljih, kar potem negativno vpliva na prehrambno oskrbo z domačimi proizvodi tako za domačine kot turiste.

## **Suša**

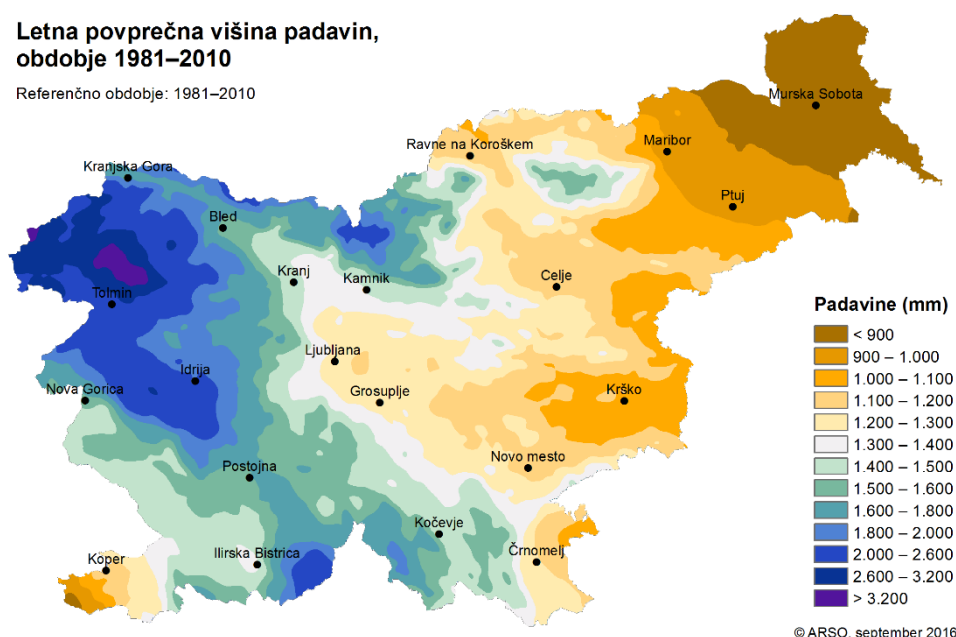
Kot posledica klimatskih sprememb se suša čedalje bolj pojavlja tudi na območjih, ki v preteklosti niso beležila sušnih obdobj. Pomanjkanje padavin tako pozimi kot poleti privede do nizkega vodostaja podtalnice in s tem do motene oskrbe s pitno vodo. To povzroči nevšečnosti za turiste, saj ne morejo uporabljati vode za osebno higieno, prav tako je voda za uživanje na voljo samo v plastenkah ali steklenicah. Če je destinacija oddaljena od centrov oskrbe, pa lahko pomanjkanje pitne vode pri turistih povzroči tudi dehidracijo ali druge hujše zdravstvene probleme.

Suša močno vpliva tudi na naravno okolje, kjer se nahaja turistična ponudba. Mnogo destinacij je privlačnih prav zaradi naravne dediščine, ki jih obkroža, suša pa lahko uničujoče vpliva na rastlinje in živalstvo. S tem destinacija izgubi svoj osnovni privlačni element in posledično tudi turiste. Ker je obnova naravnega okolja dolgotrajen proces, lahko to usodno vpliva tudi na obstoj turizma na destinaciji. Nevarnost suše pa ni le pomanjkanje vode, ampak je lahko posledica suše tudi požar, ki povzroči še dodatno škodo. Podatki Agencije Republike Slovenije za okolje (2021b) kažejo na nizko povprečno letno višino padavin na področju občine Brežice (slika 1), prav tako pa tudi na povprečno nizko število dni s snežno odejo, kar sta ključna dejavnika za pojav suše in s tem ogroženost občine.

Slika 1: Letna povprečna višina padavin v Sloveniji

**Letna povprečna višina padavin,  
obdobje 1981–2010**

Referenčno obdobje: 1981–2010



© ARSO, september 2016

Vir: Agencija Republike Slovenije za okolje, 2021b

**Ocena verjetnosti naravnih kriz v občini Brežice**

Po oceni sodelujočih na prvi delavnici so prisotni podali naslednje ocene verjetnosti pojava posameznih naravnih kriz v občini Brežice (tabela 3). Tu se verjetnost pojava posameznih kriz razteza od zelo nizke do zelo visoke. Sodelujoči so omenili vpliv vulkana, čeprav občina Brežice ni na vulkanskem območju, lahko pa se izbruh vulkana zgodi v bližnjih državah in potem daljnosežno vpliva tudi na brežiško območje. Se pa Brežice nahajajo na zelo potresno ogroženem območju, tako da je verjetnost potresa zelo visoka.

Tabela 3: Ocena verjetnosti pojava naravnih kriz v občini Brežice

Naravna kriza	Ocena verjetnosti 2022	Ocena verjetnosti 2024	Učinek/Vpliv
Izbruh vulkana	1	1	1
Žledolom	2	1	2
Požar	3	3	3
Suša	3	4	3
Poplave	4	4	4
Potres	5	4	4
Vročinski valovi	-	5	4
Neurje	-	5	5

## 2.2 Zdravstvene krize

Za posameznika je eden izmed pomembnejših pogojev pri turističnem udejstvomovanju tudi primerno zdravje. Če na potovanju pride do bolezni ali ogrožanja zdravja, je to primer krize, ki lahko vpliva na trajanje turističnega obiska ali sploh na pojav turističnega povpraševanja. Kot ugotavljajo Ivanuša in sodelavci (2014, str. 302), so prav zdravstveni dejavniki tveganj in ogrožanj najbolj pogost dejavnik tveganja in ogrožanja varnosti v mednarodnem turizmu po mnenju intervjuvancev njihove raziskave.

Zdravstvene nevarnosti, zaradi katerih lahko pride do krize, so predvsem nalezljive narave. V primeru posameznega turističnega ponudnika lahko pride še do zastrupitve s hrano, vodo ter zaradi pikov žuželk in plazilcev, različnih poškodb, določenih posameznih zdravstvenih težav ter številnih drugih nesreč oziroma kriz na destinaciji, ki lahko posledično izzovejo tudi zdravstveno krizo.

Turistična podjetja in organizacije na destinaciji morajo zagotavljati varnost in zdravje turistov in zaposlenih ter zato biti pripravljeni na reakcijo ob izbruhu morebitne zdravstvene krize. V ta namen morajo imeti v naprej pripravljene procese in pravila, ki se jih morajo zaposleni držati, da do (zdravstvene) krize ne pride, ter točna navodila, kaj storiti, če do krize pride (Apec International Centre for Sustainable Tourism, 2006, str. 18).

Za območje občine Brežice smo identificirali možen pojav naslednjih zdravstvenih kriz:

- izbruh nalezljivih bolezni, epidemije in pandemije;
- zastrupitve;
- kronične bolezni in alergije;
- poškodbe;
- invazija zdravju nevarnih živali.

V tabeli 4 so navedene nekatere zdravstvene nesreče in krize, ki so možne v občini Brežice in na destinaciji Čatež-Brežice ter njihove oblike, vzroki nastanka, značilnosti, posledice za turizem in verjetnost nastanka.

Tabela 4: Zdravstvene krize v občini Brežice

	Oblike	Vzroki	Značilnosti	Posledice	Verjetnost
<b>Nalezljive bolezni, epidemije in pandemije</b>	Nalezljive bolezni v obliki: izbruha, kopičenj, epidemije, pandemije.  Primeri: Covid-19, SARS, ptičja, prašičja gripa, nore krave, ebola...	Patogeni organizmi (mikrobi): bakterije, virusi, plesni, glive, zajedavci. Politični lobiji, zarote (npr. biološko orožje). Slabša higiena.	Prenosljivost in hitro širjenje iz človeka na človeka ali iz živali na človeka.  So povzročene naravno ali umetno.	Zdravstvene posledice za turiste in lokalno prebivalstvo: bolezen, smrt, pritisk na zdravstvene ustanove. Hospitalizacija. Smrt.	Verjetna, tudi zaradi velikega obiska in frekvence turistov, oseb v tranzitu, migracij - možnost vnosa nalezljive bolezni na destinacijo še večja. Večja verjetnost.

		Množične migracije in s tem koncentracija velikega števila ljudi na enem mestu.		Posledice za gospodarstvo.  Neustreznost določenih živil za uživanje.  Nezmožnost nadaljevanja obiska.	
<b>Zastrupitve</b>	Z vodo, hrano, kemikalijami, plinom.  Pik oziroma ugriz živali.	Oporečnost hrane in pijače (okužbe, bakterije). Nepazljivost, malomarnost.  Živalski strup.	Vpliv na destinacijo. Lahko se pozdravi ali pa se ne more.  Niso prenosljive.	Bolezen, smrt, trajne poškodbe. Obisk zdravnika. Hospitalizacija.  Nezmožnost nadaljevanja obiska.	Srednje verjetna, zaradi vzpostavljenih visokih higienskih standardov. Posamezni primeri, incidenti.
<b>Kronične bolezni in alergije</b>	Astma, osteoporoz, diabetes.  Alergije na določeno vrsto hrane, na pike insektov, na prah, na živalske dlake.	Nezdravo življenje. Dednost. Neravnovesje v telesu. Gensko spremenjena živila.	Neozdravljivost, neminljivost.  Težave se lahko lajšajo, ne more se jih odpraviti v celoti.  Niso prenosljive.	Nezmožnost športnih aktivnosti.  Omejitev gibanja, prikrajšanost za turistično doživetje.  Obisk zdravnika.	Težko določljivo, individualno, večja verjetnost pri turistih iz zahodnih držav.
<b>Poškodbe</b>	Opekline, ureznine, zlom, zvin, odprta rana, krvavitev.	Malomarnost, nepazljivost. Nesreča. Požar.  Napad drugih oseb.	Nujna prva pomoč.  Niso nalezljive.	Zdravniška oskrba. Hospitalizacija. Opornica in omejenost gibanja.  Smrt. Nezmožnost nadaljevanja obiska.	Naključni, dogodki.  Individualno ali skupinsko. Večja verjetnost v poletnih mesecih zaradi toboganov.
<b>Invazija zdravju nevarnih živali</b>	Invazija žuželk (npr. posteljnih stenic), plazilcev (miši, podgane), insektov (sršeni, komarji).	Malomarnost, slaba higiena in vzdrževanje objektov.	Ob nepravočasnem ukrepanju ob zaznavanju hitro širjenje.	Neprijetnost za goste. Tveganje za zdravje. Obisk zdravnika. Izguba ugleda ponudnika in destinacije.	Manjša verjetnost, zaradi visokih higienskih standardov. Posamezni incidenti.

## **Nalezljive bolezni, epidemije, pandemije**

*Nalezljive bolezni povzročajo patogeni organizmi (mikrobi), kot so bakterije, virusi, zajedavci, glive in plesni. Povzročajo nastanek in razvoj bolezni pri živalih in človeku. Nalezljive bolezni se prenašajo po zraku, s hrano in vodo ter z neposrednim stikom ali posredno, prek predmetov in površin. Prenasajo se s človeka na človeka ali z živali na človeka. Nalezljiva bolezen je posledica interakcije med biološkim agensom, gostiteljem in okoljem. Pogoji za začetek procesa so ustrezna izpostavljenost kužnemu agensu, skupek dejavnikov v okolju, ki omogočajo razvoj bolezni, in sprejemljiv gostitelj. Možnosti, da se nalezljiva bolezen širi v populaciji, so odvisne od verjetnosti prenosa med okuženo in dovzetno osebo, frekvence stikov v populaciji, od trajanja infektivnosti in deleža oseb v populaciji, ki so še imune oziroma neodzivne na okužbo. Nalezljive bolezni se širijo, kadar obstajajo pogoji za prenos mikroorganizma in se okužba lahko prenaša v dovzetne osebe. Okužbe se lahko pojavljajo množično, in sicer v obliki izbruhov, kopičenj, epidemij oziroma tudi pandemij.*

(Ministrstvo za obrambo, Uprava RS za zaščito in reševanje, 2016, str. 4)

Občina Brežice je, enako kot vse občine v Republiki Sloveniji, po Oceni ogroženosti Republike Slovenije ob pojavu nalezljivih bolezni pri ljudeh (verzija 3.0), neposredno uvrščena v tretji (srednji) razred ogroženosti, regija Posavje, pa kot vse ostale regije, v 4. razred, kar pomeni veliko ogroženost. Kot še povzemajo v prej omenjenem dokumentu, je ob pojavu nalezljivih bolezni pri ljudeh vsak pojav specifičen in vsakič tudi različna ogroženost – glede na konkreten pojav neke nalezljive bolezni (Ministrstvo za obrambo, Uprava RS za zaščito in reševanje, 2016, str. 40-52).

Nalezljive bolezni na določenem območju ali destinaciji, ki lahko prerastejo v epidemijo oziroma pandemijo, so od nekdaj predstavljale grožnjo za turistično industrijo in mobilnost turistov. Veliko t. i. rizičnih držav (navadno so bile to države v razvoju s slabšimi higienskimi in zdravstvenimi razmerami) je za vstop v državo predpisalo obvezno cepljenje za turiste. S pojavom novih vrst epidemij, za katere še ne obstajajo dovolj učinkovita zdravila in/ali cepiva, z globalizacijo in z večjo dostopnostjo potovanj pa je možnost razmaha epidemije še večja tudi v razvitejših državah, kar posledično ogroža turiste ter tudi lokalno prebivalstvo praktično na vsaki destinaciji, tudi v občini Brežice. To je v letu 2020 pokazal razmah nalezljive bolezni Covid-19, ki je tudi prešel v epidemijo. Prav tako so bili v občini v preteklosti, natančneje v letu 2015, priča begunski humanitarni krizi, ki bi lahko prešla v zdravstveno krizo (potencialno žarišče za razvoj in širitev nalezljivih bolezni) zaradi velike koncentracije ljudi in slabih higienskih in zdravstvenih okoliščin v zbirnem centru za migrante.

Pojav nalezljive bolezni je realna grožnja, ki predstavlja veliko obremenitev vseh sektorjev družbe, s poudarkom na zdravstvenem sistemu (Ministrstvo za obrambo, Uprava RS za zaščito in reševanje, 2020, str. 8). Epidemije predstavljajo predvsem veliko zdravstveno krizo, še posebej iz vidika zagotavljanja zdravniške oskrbe, saj se poveča pritisk na zdravstvene ustanove v občini, regiji in državi. Obseg zdravstvenih obravnav (obisk zdravnika, hospitalizacije) lahko presega zdravstvene kapacitete in posledično otežuje tudi osnovno zdravstveno oskrbo prebivalstva.

Epidemije pa ne predstavljajo le zdravstvene krize, ampak imajo tudi velik ekonomski vpliv z gospodarsko in ekonomsko škodo. Predvsem so ob izbruhu nalezljivih bolezni ranljivi turizem in s turizmom povezane dejavnosti. Zmanjša ali povsem ustavi se obisk destinacije, kar predstavlja grožnjo, prihodki iz turizma se zmanjšajo, kar ima kot možne posledice padec gospodarske rasti, zmanjša se kupna moč domačega prebivalstva ter lahko nastopi dolgoročnejša gospodarska kriza v občini.

Vsaka epidemija ima tudi politične in socialno-varnostne vplive ter vpliv na kakovost bivanja in družbeno vključenost prebivalstva (Ministrstvo za obrambo, Uprava RS za zaščito in reševanje, 2020, str. 8), kar seveda preraste obseg zdravstvene krize.

Da do izbruha nalezljive bolezni ne bi prišlo je potrebno preventivno delovanje. Vsi deležniki na destinaciji skrbijo za najvišje higienske standarde, za razkuževanje površin in zračenje prostorov, kjer se zadržuje večje število ljudi oziroma kjer je frekvenca ljudi velika. Prav tako je potrebno dosledno upoštevanje morebitnih trenutno veljavnih preventivnih zdravstvenih navodil in priporočil vseh deležnikov ter ob zaostitvi upoštevanje dodatnih iz Zakona o nalezljivih bolezni.

V Državnem načrtu zaščite in reševanja ob pojavu epidemije/pandemije nalezljive bolezni pri ljudeh je opredeljeno, da je za učinkovito spopadanje z nalezljivo boleznijo potrebno zagotoviti:

- hitro prepoznavanje pojava nalezljive bolezni,
- takojšnje ukrepanje ob pojavu epidemije,
- učinkovito izvajanje ukrepov za omejitev širjenja okužbe,
- učinkovito delovanje zdravstvenega sistema in
- prilagoditev celotne družbe za delovanje v razmerah epidemije/pandemije (Ministrstvo za obrambo, Uprava RS za zaščito in reševanje, 2020, str. 8).

Pri sumu izbruha nalezljive bolezni je pomembno predvsem pravočasno zaznavanje pojava nalezljive bolezni na destinaciji (in ne morebitno prekrivanje), pravočasno kontaktiranje in sodelovanje s pristojnimi institucijami in upoštevanje smernic ter upoštevanje državnega načrta zaščite in reševanja ob pojavu nalezljivih bolezni.

### **Zastrupitve**

Izvorov zastrupitve je več – lahko gre za zastrupitev s hrano, vodo, tudi za zastrupitev zaradi strupa živali ali zaradi kemikalij, plinov, nevarnih snovi, kot je npr. ogljikov monoksid.

Navadno gre za posamezne primere zastrupitev. Zastrupitev zaradi živali, sicer manj verjetna v občini Brežice, ima lahko več izvorov, saj so nekatere živali strupene že po naravi (ugriz kače) ali pa zaradi bolezni, ki jo imajo (steklina). Prav tako so možni posamezni primeri zaradi uhajanja plina ogljikovega monoksida ali zastrupitve s kakšno drugo nevarno snovjo.

Nekoliko večji obseg ima lahko zastrupitev s hrano pri ponudniku, saj v tem primeru lahko potrebuje zdravniško pomoč večje število turistov. V primeru, če pride do mikrobiološke

onesnaženosti vode, zastrupitve posameznega vodnega vira ali do okužbe vodovodnega sistema, pa je lahko ogroženo zdravje večjega števila turistov in prebivalcev na območju oziroma destinaciji in predstavlja veliko nevarnost, tudi za pojav nalezljivih bolezni.

Zaradi zastrupitve obiskovalcev se lahko zmanjša ugled destinacije in povpraševanje gostov, kar privede do izpada dohodka, turisti lahko tudi tožijo posameznega turističnega ponudnika. Zato mora destinacija že vnaprej poskrbeti, da do zastrupitve ne pride – z rednimi (varnostnimi) pregledi prostorov, najvišjimi higienskimi standardi ponudnikov in zagotavljanje/kontrola pitne vode s strani pristojnih služb.

### **(Kronične) bolezni in alergije**

Kronične bolezni in alergije so bolezni, ki jih turist pravzaprav prinese s sabo, omejene pa so na posamezno osebo, saj niso prenosljive. Turistični ponudniki morajo pri tem predvsem poskrbeti za ustrezno okolje, ki preprečuje razvoj ali poslabšanje teh bolezni. Če se kronične bolezni in alergije vseeno pojavijo in začnejo ogrožati življenje turista, morajo turistični ponudniki bolnikom takoj nuditi prvo pomoč. Do splošnih in finančnih negativnih posledic za turističnega ponudnika lahko pride večinoma samo v primeru, da se na pojav bolezni ne odzove oziroma se odzove neprimerno (Podbregar in Pavlakovič, 2016).

### **Poškodbe**

Poškodbe so najbolj nepredvidljiva vrsta zdravstvenih kriz, saj so lahko pogosto posledica malomarnosti in nepazljivosti turista (kot primer v občini Brežice so to poškodbe na vodnih toboganih) oziroma so posledica drugih vrst kriz, na katere pa turist ni imel vpliva, kot so na primer požar, rušenje zgradbe, (naravne) nesreče na destinaciji. Do splošnih in finančnih negativnih posledic za turističnega ponudnika in destinacijo lahko pride večinoma v primeru, da se pri nastanku poškodbe ne odzove oziroma se odzove neprimerno. Pri poškodbah, ki so nastale zaradi nesreče ali malomarnosti s strani ponudnika, pa lahko turist zahteva tudi odškodninsko odgovornost.

Pri manjših poškodbah je tudi obseg posledic omejen na posameznika ali na nekaj gostov, pri večjem obsegu poškodovancev pa ima kriza širši negativni vpliv na zaupanje do turistične organizacije in destinacije.

### **Invazija zdravju (potencialno) nevarnih živali**

Na posamezni destinaciji lahko srečamo tudi nevarne živali, ki povzročijo poškodbo, sprožijo alergijsko reakcijo ali povzročijo okužbe s povzročitelji, ki jih živali lahko prenašajo (steklina, hemoragična mrzlica, kuga ...), kar bi lahko uvrstili v prejšnje kategorije zdravstvenih kriz oziroma nesreč.

Na zdravje in dobro počutje turistov pri posameznem ponudniku vpliva čisto in varno okolje. Ob morebitnem malomarnem vzdrževanju objektov, slabi higieni ali ob prepozni reakciji ob pojavu se lahko prekomerno razmnožijo žuželke (npr. posteljne stenice), plazilci (miši, podgane) in insekti (sršeni, komarji, ose, muhe), ki so za turiste (najmanj) zelo neprijetni, v veliko primerih tudi za zdravje ogrožajoči in imajo lahko za posledico okrnjen ugled ponudnika in destinacije.

## Ocena verjetnosti zdravstvenih kriz v občini Brežice

Po oceni sodelujočih na prvi delavnici so prisotni podali oceno verjetnosti pojava trenutno prevladujoče zdravstvene krize v občini Brežice (tabela 5). Osredotočili so se predvsem na epidemije, saj to trenutno zaznamuje vsakodnevno življenje širše množice ljudi. Ostale zdravstvene krize pa vplivajo na manjše število ljudi, oziroma gre za bolj posamične pojave, tako da niso bile ocenjevane.

Tabela 5: Ocena verjetnosti pojava zdravstvenih kriz v občini Brežice

Zdravstvena kriza	Ocena verjetnosti 2022	Ocena verjetnosti 2024	Učinek/Vpliv
Invazija zdravju nevarnih živali	-	2	3
Zastrupitve	-	3	4
Epidemija	5	4	4

### 2.3 Politične, družbene in gospodarske krize

Politična stabilnost in varnost sta predpogoja za turizem; tudi zgolj grožnja dogodkov, kot so družbeni nemiri, politična nestabilnost ali terorizem, lahko povzroči, da turisti ponovno premislijo o svoji odločitvi za obisk destinacije. Politične negotovosti v državah pomembno vplivajo na zaznajo privlačnost destinacije in povzročajo odpovedi zlasti tujih turističnih rezervacij. Politične krize so v 20. in 21. stoletju zelo aktualne, trenutne nepredvidljive okoliščine pandemije in z njimi povezana dodatna tveganja pa porajajo skrbi tudi v prihodnje. Ivanuša in sodelavci (2014, str. 300) ugotavljajo, da so predvsem teroristični napadi zelo pogost dejavnik tveganj in ogrožanja varnosti v mednarodnem turizmu, sledijo jim družbeni nemiri oziroma demonstracije ter nestabilne politične razmere. Četudi je Slovenija prepoznana kot politično stabilna in izrazito varna država (Institute for Economics & Peace, 2020) v načrtovanju upravljanja kriznih situacij v turizmu ne moremo mimo potencialnih političnih nemirov, gospodarskih nestabilnosti in širših družbenih kriz tako doma kot v bližnjih državah v regiji, ki lahko vsaj začasno prizadenejo tudi turizem na destinaciji Brežice.

Vpliv politične nestabilnosti na turistični sektor destinacije je takojšen in potencialno dolgotrajen. V nekaterih okoliščinah lahko nestabilnost v eni državi vpliva na turistični sektor sosednjih držav. Učinki političnih nemirov v širši regiji se lahko na turizem države po Neumayerju (2004) odražajo v obliki dveh konkretnih učinkov: ali v učinku prelitja (t.i. 'spill over effect'), kjer se negativni vplivi na turizem v eni državi prelivajo v druge države (pogosto posledica združevanja turističnih destinacij in skupnega nastopa na trgu oziroma skupne promocije) ali v učinku nadomestitve (t.i. 'substitution effect'), kjer pa pride do pozitivnega učinka, ko sosednje države v regiji ob političnih nemirih drugje postanejo nadomestna destinacija oziroma varna alternativa, v kolikor jo seveda dogodki neposredno ne zadevajo in lahko jamčijo za varnost turistov.

Okrevanje turistične destinacije pa je v teh primerih zahtevno, saj gre za začaran krog, kot trdijo v priročniku kriznega upravljanja destinacij z naslovom Kako preživeti katastrofo



(Strategy&, 2015). Politični nemiri povzročajo manjše povpraševanje turistov; posledično se zasebne investicije zmanjšujejo, saj vlagatelji izgubijo zaupanje v trge; obenem se nižajo tudi javne naložbe, ker varnostna vprašanja spodbudijo nove prioritete, s tem pa tudi prerazporejanje sredstev. To vse skupaj vodi k zmanjšani pripravljenosti turistične destinacije in njenemu nadaljnjemu upadu privlačnosti (glej prav tam, str. 6). Ingram in drugi (2013) na primeru Tajske sicer poudarja, da lahko turistične destinacije, ki uživajo močno pozitivno podobo in precejšnjo zvestobo turistov (ponavljajoče se obiske), posledice politične nestabilnosti in s tem povezane negativne publicitete na turizem prestanejo bolje kot druge destinacije, katerih podoba je manj močna oziroma robustna.

V spodnji tabeli 6 so navedena nekatera politična tveganja in druge krize v družbi, ki smo jih identificirali kot potencialne v občini Brežice. To so:

- vojne;
- begunska in/ali migrantska kriza;
- demonstracije, neredi;
- finančna kriza;
- kibernetiski napadi (cyber kriminal);
- stavke (turističnih) delavcev;
- pomanjkanje ustreznega (turističnega) kadra;
- terorizem:
- kriminal;
- pogrešane osebe.

Oprelujemo njihove oblike, vzroke nastanka, značilnosti, posledice za turizem in verjetnost nastanka.

Tabela 6: Politične krize, družbene in gospodarske krize v občini Brežice

	Oblike	Vzroki	Značilnosti	Posledice	Verjetnost
<b>Vojne</b>	Državljska. Spopad dveh ali več držav. Svetovna.	Politični konflikti. Gospodarski interesi.	Nemir, strah, teror. Motena oskrba.	Žrtve, razseljevanje. Upad zaupanja v varnost destinacije.	Višja v primerih politične nestabilnosti in kriz na širšem območju.
<b>Begunska in/ali migrantska kriza</b>	Vojni begunci. Podnebni begunci. Ekonomski migranti.	Politični konflikti. Podnebne spremembe. Gospodarski interesi.	Koncentracija ljudi ob mejah, strah, ogrožanje varnosti.	Negativni vpliv na zaznano privlačnost destinacije. Negativne	Precejšnja, zaradi geografske pozicije ob (zunanji schengenski)

	Umestitev azilnega doma na lokacijo v občini.	Povečano število migracij.		izkušnje domačinov s tujci. Zdravstvena kriza.	meji učinki na turizem pomembni. Vlada je izdala odlok o vzpostavitvi azilnega doma na Obrežju.
<b>Demonstracije</b>	Mirne ali nasilne.  Ekonomske ali politične.	Različne oblike nezadovoljstva.	Zbiranje množic, javno izražanje mnenj.	Materialna škoda.  V primeru nasilja poškodbe in potencialne žrtve.	Verjetnost višja pri pomembnejših političnih spremembah in reformah.
<b>Stavke (turističnih) delavcev</b>	Množične, znotraj organizacij.  Opozorilne. Zakonite in nezakonite.  Generalne.	Različne oblike nezadovoljstva.	Nemiri, motnje pri izvajanju storitev. Zahteve o uresničevanju ekonomskih in socialnih pravic delavcev.	Motena oskrba, motene ali onemogočene storitve.	Težko določljiva, za turistični sektor tveganje višje pri največjih zaposlovalcih v občini in v javnem prometu oziroma storitvah prevoza oseb
<b>Pomanjkanje ustreznega (turističnega) kadra</b>	Nemotiviranost.  Neustrezne kompetence.	Nestimulativno okolje: nizek ugled poklicev, prekarizacija, narava in pogoji dela (sezonskost, izmensko delo).	Težave pri zagotavljanju (kakovostnih in zanesljivih) storitev.	Moten ali onemogočen storitveni proces. Nezanesljive in nekakovostne storitve.	Precejšnja.
<b>Terorizem</b>	Atentati.  Biološki in jedrski terorizem.  Samomorilski napadi.	Politični, verski, gospodarski, nacionalistični.	Grožnje in ustrahovanja.	Številne civilne žrtve.  Materialna škoda.  Potencialno uničenje kulturne dediščine in lokalnih spomenikov kulturnega	Nizka, a je ni mogoče izključiti. Tveganje obstaja predvsem pri množičnih zborovanjih oziroma večjih javnih prireditvah in zaradi bližine NEK in Term

				pomena. Zastrupitve in onesnaženost z nevarnimi snovmi. Upad zaupanja v varnost destinacije.	Čatež kot potencialnega terorističnega cilja.
<b>Kriminal</b>	Organizirani kriminal, kraje in ropi, izsiljevanje, ugrabitve (politične, ekonomske).	Boj za preživetje, pohlep, prisila.  Politični, ekonomski.	Vplivajo na manjše število ljudi, lokacijsko omejeno.  Izsiljevanje, grožnje.  Visoko medijsko odmevne, imajo lahko mednarodno razsežnost.	Materialna škoda. Povzročijo strah in previdnost pri ljudeh. Ugoditev zahtevam ugrabiteljev (plačilo odkupnin, vračanje talcev).  Smrt, poškodbe, psihične težave.	Verjetnost zaradi bližine meje, ki se bo še povečala z odpravo schengenske meje, ko bo mogoč prost pretok ljudi med SLO in HR ter bo manj prisotnih policijskih patrolj.
<b>Pogrešane osebe</b>	Namerno ali naključno izginotje.	Načrtovani pobegi kot posledice kaznivih dejanj, prostovoljni odhodi iz okolja, samomor ali naključni vzroki (naravna nesreča, bolezen oziroma duševne motnje, izgubljenost na destinaciji)	Visoko medijsko odmevne, imajo lahko mednarodno razsežnost.	Strah, negotovost.	Verjetnost posameznih primerov precejšnja zaradi velikega obiska in frekvence turistov, izletnikov in drugih obiskovalcev občine ter zanje nepoznanega teritorija (bližina Gorjancev, Save).

## Vojne

Vojne so ena hujših in predvsem dolgotrajnejših nevarnosti za razvoj turizma. Destinacija in običajno cela država, ki je podvržena tveganju vojnih spopadov ali v kateri spopadi že

potekajo, se zelo hitro znajde na listi nevarnih turističnih destinacij. Ministrstva za zunanje zadeve posameznih držav običajno ažurno obveščajo svoje državljane in odsvetujejo potovanja na take destinacije, zato je upad turizma običajno hiter in drastičen. Po vojaškem spopadu, posebej če je ta dolgotrajnejši, mine kar veliko časa, da se turisti ponovno vrnejo na določeno destinacijo. To dokazuje tudi primer balkanske vojne, ko je minilo vrsto let, preden so turisti ponovno začeli v večjem številu obiskovati balkanske države (Podbregar in Pavlakovič, 2016). Z vojnami pa so povezani tudi begunski valovi; število ljudi, ki bežijo pred vojnami, preganjanjem in konflikti po podatkih UNHCR (2019) presega 70 milijonov, leta 2018 je bil vsak drugi begunec otrok.

### **Begunski in migrantski tokovi**

Migrantska kriza v letih 2015 in 2016 je bila po podatkih Evropskega parlamenta (2020) najhujša migrantska kriza po koncu druge svetovne vojne, v teh letih so zabeležili več kot 2,3 milijona nelegalnih prehodov zunanjih meja Evrope (Evropski parlament, 2021). Močno je okrnila tudi turistično povpraševanje v širšem Sredozemlju, še posebej je bilo to vidno v Grčiji, predvsem na grških otokih. Po podatkih grških turističnih agencij je povpraševanje po počitnicah v Grčiji zaradi pretekle migrantske krize kljub nižanju cen in posebnim ponudbam, upadlo za 60 %, na otoku Lezbosu pa celo za 90 % (S. H. H., 2016).

V teh letih je tudi po vzhodno-evropski poti (neregularni prihodi v Evropo prek Grčije, Cipra in Bolgarije) prišlo veliko število beguncev, ki so iskali zatočišče pred državljansko vojno v Siriji. Zaradi svoje obmejne pozicije je občina Brežice takrat močno izkusila ta val. Za migrante je tako skrbela občinska civilna zaščita s pomočjo različnih društev, vzpostavili so zdravstveno postajo, saj so bili migranti dehidrirani ali pa ženske noseče, pomoč so rabili tudi nekateri domačini, ki so se pri pomoči okužili z virusi.

Po podatkih Evropskega sveta in Sveta Evropske unije (2021) je sporazum EU s Turčijo iz marca 2016 pripomogel k znatnem zmanjšanju števila ne reguliranih prehodov prek Turčije. Leta 2019 je bilo tako prihodov po vzhodno-sredozemski poti 90 % manj kot leta 2015, v letu 2020 pa je bil zaznan še dodaten upad. A februarja in marca 2020 se je pritisk na EU na kopenski meji s Turčijo spet povečal (ibid., 2021). Zaradi globalnih podnebnih sprememb in predvidenega pomanjkanja hrane in ostalih resursov se v prihodnosti napoveduje tudi povečano število t. i. okoljskih migracij. Okoljski dejavniki in podnebne spremembe bodo v prihodnjih desetletjih prizadeli milijone ljudi ter predvidoma postali prevladujoči vzrok za razseljevanje in migracije, okoljsko razseljene osebe pa največja skupina beguncev, v svojem poročilu navaja Umanotera (2016). Tovrstne krize zahtevajo nujnost vzpostavitve določenih mehanizmov usmeritve operativnega osebja in sredstev za hitro posredovanje na mejah in mehanizmov na področju civilne zaščite za mobilizacijo vse potrebne opreme. Obenem predstavljajo izrazito negativen vpliv na zaznano privlačnost turistične destinacije.

Po uradnih statističnih podatkih so Brežice najbolj obremenjena občina v državi s številom ilegalnih prehodov državne meje. Vlada Republike Slovenije je izdala odlok o vzpostavitvi azilnega doma na Obrežju, ob državni meji z Republiko Hrvaško, kjer je že vzpostavljen registracijski center za ilegalne migrante. Po izkušnjah s tovrstnimi azilnimi domovi po Evropi,

le-ta predstavlja varnostno grožnjo tako za lokalne prebivalce kot za turiste, saj tovrstna ustanova negativno vpliva že na samo podobo destinacije.

### **Demonstracije**

Izražanje nezadovoljstva oziroma političnega nestrinjanja v obliki protestov ali demonstracij je v demokratičnih družbah legitimna oblika javnega izražanja prepričanj in vršenja pritiska na oblasti. V primerih, ko so demonstracije napovedane in mirne, lahko turisti vnaprej prilagodijo svoje potovanje. Če se te pojavijo spontano in nenadoma in še posebej, če so le-te povezane tudi z nemiri in nasiljem, lahko turistom prinesejo kar nekaj težav. Kratkotrajne demonstracije nimajo večjih vplivov na turistični obisk destinacije, dolgotrajne in ponavljajoče demonstracije pa lahko pomenijo velik upad turističnega obiska destinacije. Spomnimo se denimo preteklih protestov gibanja rumenih jopičev v Franciji, ki so se ponekod sprevrgli v nasilje, spopade s policijo, ropanje in izgrede, ki so bili opisani kot najbolj nasilni od maja 1968. Morebitno nestrinjanje z (lokalno) oblastjo in posledično protesti v obliki množičnih zborovanj na ulicah Brežic bi lahko blokirali ceste, ohromili javni promet, povzročili materialno škodo, predstavljali morebitno varnostno grožnjo ostalim lokalnim prebivalcem, turiste pa odvrnili od obiska destinacije. Turiste lahko ovirajo tudi ukrepi policije in ostalih varnostnih organov za obvladovanje množice (zapora ulic) ter ogroža uporaba prisilnih sredstev (solzivec, vodni top).

### **Stavke**

Podobno kot pri demonstracijah so tudi stavke lahko napovedane ali nenapovedane. Stavke praviloma niso nasilne, imajo pa lahko velik vpliv na turistično industrijo. Omeniti velja predvsem tveganje stavk pri največjih turističnih zaposlovalcih v občini (Terme Čatež, Terme Paradiso), katerih stavke delavcev bi povzročile težave v nemotenem izvajanju in kakovosti storitvenih procesov. Ob turističnih podjetjih v občini gre omeniti tudi vlogo strokovnega združenja delodajalcev (turistično gospodarska zbornica – TGZ) in pristojnih sindikatov (Sindikat delavcev v gostinstvu in turizmu – SGIT) ter poudariti pomen skupnih prizadevanj za zadovoljstvo in socialno varstvo delavcev v turizmu, sprotnih proaktivnih usklajevanj v primeru nesporazumov in zahtev delavcev.

Poleg stavk v turističnih podjetjih lahko velik problem za turizem predstavljajo tudi prekinitve dela v javnem prometu in storitvah prevoza oseb (cestni, železniški, letalski promet), kar povzroča potencialne zastoje, zamude, gneče ... in seveda kvari udobje ter nižja zadovoljstvo gostov na destinaciji. Ker so stavke običajno napovedane, se jim da nekoliko prilagoditi (če le ne trajajo predolgo).

### **Pomanjkanje ustrezno usposobljenega in motiviranega turističnega kadra**

Ob stavkah pa lahko težave pri nemotenem izvajanju turističnih storitev predstavlja tudi siceršnje pomanjkanje ustrezno usposobljenega in motiviranega turističnega kadra. Panoga turizma, gostinstva in hotelirstva sodi med dokaj nestimulativna karierna okolja predvsem zaradi specifičnih omejitev, ki so vezana zlasti na sezonskost dejavnosti, fleksibilnost, ki jo od delavcev zahteva sama narava dela ter nizko vrednotenje poklicev v turizmu, ki se odraža tudi v nizkih plačah v sektorju. Obenem nerazumevanje potrebe po izobraževanju v tem sektorju (Lebe et al., 2009, str. 12) in zagotavljanju potrebnih kompetenc kadrov za kakovostno

izvajanje storitev in odličnost v odnosih z gosti (Brumen et al., 2020) postavlja sektor v nezavidljiv položaj. Pomanjkanje strokovnega pristopa k ravnanju in upravljanju s kadri v turističnih podjetjih predstavlja precejšnjo oviro in tveganje tudi za lokalno okolje. Prav tako pa lahko do krize pripelje pomanjkanje kadra v organizacijah, ki skrbijo za zaščito in reševanje ob pojavu kriz. Tako je na primer velika fluktuacija kadra v zdravstvenih ustanovah, še posebej na področju zdravstvene nege, saj težko nadomeščajo daljše bolniške odsotnosti, porodniške ali zamenjave delovnih mest.

### **Terorizem**

Terorizem je bil sicer še v času pred pandemijo COVID-19 globalno gledano ena najbolj grozečih nevarnosti za turistično industrijo. Institute for Economics & Peace (2020) navaja, da je Evropa v letu 2019 zabeležila 58 smrti zaradi terorizma, 40 letih je bilo v Turčiji, ki ostaja najbolj ogrožena država v Evropi. Če pogledamo še države bližje Sloveniji: v Bosni in Hercegovini sta bila v letu 2019 zabeležena dva teroristična napada, kar je sicer manj v primerjavi s šestimi zabeleženimi v letu 2018, skupaj pa je bilo med letoma 2002 in 2019 v BiH sedem smrtnih žrtev terorizma. Prav tako je sosednja Madžarska v letu 2019 zabeležila nov napad po dveh letih brez terorističnih napadov. Odgovornost za požig Centra judovske skupnosti v Budimpešti so prevzeli neonacistični skrajneži (Institute for Economics & Peace, 2020, str. 46–47).

Teroristične akcije bodisi posameznih storilcev bodisi organiziranih skupin, četudi ne nujno ponavljajoče, lahko v neki državi izjemno zmanjšajo zanimanje turistov in preusmerijo turistične tokove drugam. Po podatkih Institute for Economics & Peace (2020) sodi Slovenija s svojim rezultatom na lestvici terorističnega indeksa med najmanj ogrožene države sveta, a popolnoma imuna na ta pojav gotovo ni nobena država. Četudi je varnost pred terorizmom pomembna konkurenčna prednost Slovenije kot turistične destinacije, se je treba zavedati, da so naraščajoča nemoč, jeza in nezadovoljstvo ljudi v nepredvidljivih okoliščinah spodbudno okolje za krepitev moči skrajnih gibanj ter konfliktov tudi pri nas. Obenem je lahko povod terorističnim napadom v Sloveniji tudi sodelovanje Slovenske vojske v mednarodnih operacijah in misij.

Glede na predstavljeno je tudi v občini Brežice verjetnost terorističnega napada nizka, je pa ni mogoče povsem izključiti. Tveganje obstaja pri množičnih zborovanjih oziroma večjih javnih prireditvah. Dodatno tveganje predstavlja bližina hidroelektrarn, NEK in skladišče klora v Termah Čatež, ki bi lahko predstavljala potencialni teroristični cilj z namenom maksimiranja škode ob napadu. Poleg tega se zdi izbira Term Čatež kot cilj napada bolj verjetna v poletnih mesecih, saj lahko ob vrhuncu turistične sezone sprejmejo tudi do 3.400 gostov, ki prenočijo, in omogočijo kopanje 1.500 kopalcem (Občina Brežice, 2014c, str. 90), kar skupaj z zaposlenimi ob verjetnem terorističnem napadu pomeni izjemno visoko število ogroženih ljudi.

### **Kriminal**

Kriminal predstavlja nezakonita dejanja, kot jih opredeli pravna država in so zanj predvidene pravne posledice. Gre za kazniva dejanja, ki škodljivo delujejo na individualne osebe, materialne stvari, družbo in državo. Pri tem gre lahko za oboroženi ali neoboroženi napad na

osebo, napad zoper premoženje, spolno nasilje, sleparstvo, droge, kršitve javnega reda in miru ter druge oblike kriminala. Še posebej se izpostavi organizirani kriminal, ki pri kaznivih dejanjih združuje več oseb (Kokot, 2012). Trenutno je v Brežicah prisotnih veliko policijskih patrolj, ki so tukaj tudi zaradi bližine šengenske meje s Hrvaško. Patrolje so prisotne po celotni občini, kjer skrbijo za red in mir ter lahko hitro posredujejo v primeru pojava kriminala. Vendar pa se to lahko v prihodnosti spremeni, saj se z odpravo šengenske meje spreminja tudi število policistov v občini, kar lahko pomeni manj patrolj in nižjo odzivnost v primeru pojava kriminala.

Kot pišeta Podbregar in Pavlakovič (2016), se različne vrste ugrabitev dogajajo povsod po svetu, še bolj pa so za to dovzetne politično nestabilne regije in države. Ugrabitve imajo lahko zelo različne motive in zajemajo različne ciljne skupine, velikokrat so žrtve tudi nedolžni turisti, s pomočjo katerih si ugrabitelji želijo izboriti določene ugodnosti, finančne koristi, izmenjavo zapornikov ... Ugrabitve so zelo nepredvidljive in se pred njimi težko zaščitimo. Za turiste so predvsem nevarne politično nestabilne države, kjer se najpogosteje izvajajo politične ugrabitve.

Čeravno verjetnost političnih ugrabitev v Sloveniji ni precejšnja, lahko bližina državne meje v občini Brežice predstavlja dodatno tveganje v primerih tovrstnih dogodkov. Ugrabitve so visoko medijsko odmevne in imajo lahko mednarodno razsežnost.

### **Pogrešane osebe**

Negotovost za obisk destinacijo pri ljudeh vzbujajo tudi pogrešane osebe, katerih izginotje ostaja dlje časa nepojasnjeno. To lahko namreč generira za destinacijo nepotrebno medijsko pozornost in negativno publiciteto v smislu neustreznega obvladovanja kriznih situacij na strani pristojnih služb lokalnega okolja.

Zaradi precejšnjega turističnega obiska destinacije Čatež-Brežice in s tem večje koncentracije ljudi v okolju, je verjetnost primera, da se nekdo od obiskovalcev izgubi ali izgine, toliko višja.

### **Ocena verjetnosti političnih, družbenih in gospodarskih kriz v občini Brežice**

Po oceni sodelujočih na prvi delavnici so prisotni podali naslednje ocene verjetnosti pojava posameznih političnih, družbenih in gospodarskih kriz v občini Brežice (tabela 7). Kot najmanj verjetno krizo so izpostavili terorizem, a hkrati poudarili, da ne smemo pozabiti na obstoj te grožnje ravno zato, ker smo varna država in se ne smemo prepustiti občutku varnosti ter pozabiti na preventivne ukrepe. Kot verjetno so ocenili migrantsko krizo, ki je območje občine Brežice močno zaznamovala vse od leta 2015 dalje in kjer še vedno beležijo begunske tokove. Najbolj verjetno pa se kot družbena kriza izkazuje pomanjkanje ustreznega kadra, še posebej v turističnih ter zdravstvenih dejavnostih.

Tabela 7: Ocena verjetnosti pojava političnih, družbenih in gospodarskih kriz v občini Brežice

<b>Politična, družbena, gospodarska kriza</b>	<b>Ocena verjetnosti 2022</b>	<b>Ocena verjetnosti 2024</b>	<b>Učinek/Vpliv</b>
Demonstracije, neredi	-	2	2
Kibernetski napadi	-	3	3

Kriminal	-	3	3
Terorizem	1	1	4
Begunski in migrantski tokovi	3	3	4
Pomanjkanje ustreznega (turističnega in drugega) kadra	-	4	4
Finančna (gospodarska) kriza	-	2	5

## 2.4 Tehnološke krize

V vsakdanjem življenju in tudi kot turisti smo odvisni od naravnih virov, prav tako pa tudi od tehnologije in infrastrukture, ki nas obdaja. Na podlagi Apec International Centre for Sustainable Tourism (2006, str. 19) pod tehnološke krize umeščamo:

- ekološke nesreče,
- krize v transportu,
- krize v infrastrukturi in
- okvare raznih tehničnih sistemov na industrijskem področju.

V tabeli 8 na naslednji strani so navedene nekatere tehnološke nesreče ter njihove oblike, vzroki nastanka, značilnosti, posledice za turizem in verjetnost nastanka.

Tabela 8: Tehnološke krize v občini Brežice

	Oblike	Vzroki	Značilnosti	Posledice	Verjetnost
<b>Ekološke nesreče</b>	Divja odlagališča, onesnaženje vode (podtalnice), zemlje in zraka.	Človeški dejavnik, naravne nesreče.	Nevarne za okolje in ljudi. Lahko imajo dolgotrajne posledice.	Zastrupitve ljudi, pogin živali in rastlin. Onesnaženje okolja.	Divja odlagališča so bolj verjetna. Onesnaženje vode se pojavi občasno.
<b>Industrijske nesreče</b>	Jedrske, kemične, plinske, fizikalne eksplozije, izlivi nevarnih snovi.	Malomarnost, pritisk, kemične reakcije. Neustreznost skladiščenja.	Izredno nevarne za okolje. Širok obseg učinkovanja. So visoko medijsko odmevne.	Onesnaženost, sevanje. Zastrupitve, smrt. Evakuacija.	Bližina jedrske, hidroelektrarne, bolnišnice, intenzivno črpanje geotermalne vode za namene term.
<b>Transportne nesreče</b>	Letalske, avtomobilske, železniške, rečne. Prometni zastoji.	Sabotaža, bojkot. Človeška napaka. Napaka v materialu,	Udeleženih je več različnih akterjev. Imajo lahko mednarodno razsežnost.	Duševne ali telesne poškodbe. Smrt, invalidnost. Izguba	Velika verjetnost predvsem avtomobilskih (bližina avtoceste in



		dotrajanost, vremenski pojavi. Gost promet zaradi praznikov.		premoženja, materialna škoda. Dehidriranost.	mejnega prehoda), malo manj železniških in letalskih. So nepredvidljive.
<b>Infrastrukturne nesreče</b>	Zrušitev zgradb, izpad električne energije, poškodbe cestišča, napake na vodovodnem omrežju, izpad informacijskih sistemov, izpad svetovnega spleta.	Neprimerni materiali in slaba gradnja. Malomarnost, duševna motenost. Zlonamernost in škodoželjnost. Okolijski vplivi.	Ovirana preskrba z vodo, elektriko ... Informacijski mrk.	Nezmožnost obratovanja. Izguba premoženja, materialna škoda. Panika, strah.	So nepredvidljive, večja verjetnost ob vremenskih neprilikah. Predvsem zgradbe v starem centru mesta Brežice so ogrožene pri potresih.

### Ekološke nesreče

Pri tem tipu nesreč se osredotočamo predvsem na direktno onesnaženje narave in s tem na posledice, ki jih to nosi s sabo. Kot prvo izpostavljamo divja odlagališča smeti, ki se pojavljajo po celi državi in tudi na področju občine Brežice (na primer v naravnem parku Jovsi). Gre za smeti, ki s svojo prisotnostjo v naravi (gozdu, na travniku ...) degradirajo naravno življenjsko okolje živali in rastlin, kar lahko privede do njihove zastrupitve, zadužitve ali drugih posledic. Prav tako lahko na divjih odlagališčih v podtalnico pronica strupene snovi, ki potem škodljivo vplivajo tudi na ljudi, ko pijejo ali kako drugače uporabljajo to podtalnico. Podoben problem se pojavi tudi pri onesnaženih tekočih vodah (na primer razlitju nafte, škropiva ali drugih škodljivih snovi v potoke in reke, kot se je zgodilo pri razlitju večje količine predvidoma motornega olja v potok v Vrbini). Tudi tukaj so ogroženi ne samo ljudje, ampak tudi rastline in živali.

### Industrijske nesreče

Industrijske nesreče vplivajo na celotno okolico, ne samo na turizem na destinaciji. Hude industrijske nesreče povzročijo evakuacijo celotnega območja, njihove posledice pa so lahko dolgotrajne, kar lahko ustavi razvoj turizma na destinaciji. Tudi po odpravi posledic nesreče je potrebno vložiti veliko truda v informiranje javnosti, da je območje ponovno varno in primerno za obiskovanje. V primeru, da infrastrukturne nesreče uničijo bistvene znamenitosti destinacije, je nadaljnji razvoj turizma popolnoma onemogočen in je potrebno pripraviti novo strategijo turistične ponudbe. V občini Brežice obstajajo možnosti industrijskih nesreč, saj je v bližini jedrska in hidroelektrarna, bolnišnica, tovarna zdravil Krka (v Krškem proizvajajo farmacevtske učinkovine) ter nekatera druga podjetja, ki lahko vplivajo na stanje podtalnice. V tej kategoriji lahko izpostavimo verjetnost jedrske nesreče oziroma pojava sevanja, ki je sicer majhna, a prav zaradi uporabe radioaktivnih snovi tako v NEK kot v bolnišnici obstaja in je ne smemo zanemariti (Občina Brežice, 2013).

## Transportne nesreče

Transportne nesreče povzročijo smrtne žrtve, poškodbe in materialno škodo, poleg tega pa vplivajo še na slabšo dostopnost do turističnih destinacij ter na večjo previdnost drugih potnikov pri izbiri prevoznega sredstva in ponudnika prevoza. Še posebej velik vpliv na turizem imajo takrat, kadar gre za prometne nesreče vozil, ki prevažajo večje število potnikov. V teh primerih letalskih, železniških in avtobusnih nesreč se vedno izpostavlja varnost vozila in usposobljenost voznika, zaupanje v izpostavljeni tip prevoza pa se zmanjša. Kljub temu gre za dokaj kratkotrajen vpliv, saj se prometni tokovi po odpravi posledic na transportni poti in po odhodu svojcev vrnejo v običajno stanje. V Občini Brežice je velika verjetnost predvsem nesreče večjega obsega na avtocesti, kjer je visoka frekvenca prometa, zaradi višjih hitrosti pa je tudi več smrtnih nesreč. Ne gre pa izključiti tudi nevarnosti železniške nesreče ali padca zrakoplova na področje občine Brežice zaradi bližnje lokacije mešanega, vojaškega in civilnega letališča Cerklje ob Krki (Občina Brežice, 2014b). Drug vidik prometnih kriz so prometni zastoji, do kateri v občini Brežice pride predvsem na avtocesti na mejnem prehodu Obrežje s Hrvaško. Tam je problem v pomanjkanju stranišč, potniki nimajo vode in lahko pride do dehidracije, majhni otroci ne zdržijo čakanja. Da bi se izognili vožnji po lokalnih cestah in s tem onemogočanju dostopa do doma lokalnim prebivalcem, je država omejila vožnjo po lokalnih cestah, prav tako pa tudi prehod skozi maloobmejne prehode.

## Infrastrukturne nesreče

Infrastrukturne nesreče vplivajo predvsem na trenutno stanje in počutje turistov, ki se lahko izboljša, če se infrastrukturno krizo reši hitro in učinkovito. Večinoma je vzrok teh nesreč izven turistične organizacije, tako da ne vpliva na dobro mnenje turistov o destinaciji, če so bili o krizi primerno obveščeni in obravnavani. Za uspešno odpravo infrastrukturnih nesreč mora imeti turistični ponudnik organizirano lastno vzdrževalno ekipo, hkrati pa mora biti v dobrih odnosih tudi s splošnimi službami, ki skrbijo za vzdrževanje javne infrastrukture, da se lahko težave odpravijo kar najhitreje.

## Ocena verjetnosti tehnoloških kriz v občini Brežice

Po oceni sodelujočih na prvi delavnici so prisotni podali naslednje ocene verjetnosti pojava posameznih tehnoloških kriz v občini Brežice (tabela 9). Krize v tej skupini so sodelujoči ocenili kot povprečno manj verjetne, a vendar izstopajo ekološke krize, ki se lahko kadarkoli pojavijo na območju občine Brežice.

Tabela 9: Ocena verjetnosti pojava tehnoloških kriz v občini Brežice

Tehnološka kriza	Ocena verjetnosti 2022	Ocena verjetnosti 2024	Učinek/Vpliv
Transportne letalske nesreče	1	3	2
Transportne cestne nesreče	3	3	3
Transportne železniške nesreče	3	3	4
Ekološke nesreče	4	4	4
Spletna infrastruktura	-	2	4
Industrijska jedrska nesreča	2	2	5

Vodovodna infrastruktura	-	1	5
Električna infrastruktura	-	2	5

### Ocena vpliva posameznih kriz na turizem v občini Brežice

Na koncu smo vse sodelujoče na delavnici prosili za oceno vpliva posameznih kriz na turizem v občini Brežice (tabela 10). Kot krize, ki sicer so prisotne, a nimajo tolikšnega vpliva na turizem, so identificirali naravne krize. Nadalje so identificirali družbene in tehnološke krize kot tiste, kjer se pojavlja srednja verjetnost, da bodo imele vpliv na turizem. Kot najbolj ogrožajočo turizem pa so udeleženci identificirali zdravstvene krize, ki prizadenejo večje število ljudi ali pa celo onemogočijo delovanje turistične industrije. Predvidevamo, da je ocena kriz trenutno zelo pogojena s situacijo, v kateri se nahajamo (pandemija covid-19).

Tabela 10: Ocena vpliva posameznih kriz na turizem v občini Brežice

Vrsta krize	Ocena vpliva na turizem 2022	Ocena vpliva na turizem 2024
Družbene krize	3	3
Tehnološke krize	3	3
Naravne krize	1	4
Zdravstvene krize	5	5

### 3 ANALIZA SWOT

Na delavnici, ki je potekala 30. 1. 2024 v okviru projekta Evropske komisije Crisis Management and Governance in Tourism, v katero je vključenih 55 destinacij iz 20 držav, smo s pomembnimi deležniki na destinaciji sestavili SWOT analizo glede krizne ogroženosti na destinaciji. Od deležnikov so bili prisotni predstavniki Policijske postaje Brežice, Splošne bolnišnice Brežice, Občine Brežice, Izpostave Uprave Republike Slovenije za zaščito in reševanje Brežice, Fakultete za turizem in Zavoda za podjetništvo, turizem in mladino Brežice.

Tabela 11: Analiza SWOT varnostne situacije na destinaciji Brežice

Prednosti	Slabosti
<ul style="list-style-type: none"> <li>• Splošna bolnišnica Brežice in Zdravstveni dom Brežice se nahajata v Brežicah in zagotavljata hitro oskrbo poškodovancev.</li> <li>• Vojaška bolnišnica Cerklje ob Krki nudi pomoč vojske.</li> <li>• Hitra odzivnost policije zaradi prisotnosti v bližini (Policijska postaja Brežice Policijska postaja Dobova, Policijska postaja Obrežje).</li> <li>• Številne nevladne organizacije, ki zagotavljajo hitro pomoč (gasilska društva, ki so ustrezno usposobljena in opremljena za pomoč v primeru naravnih nesreč, Rdeči križ Brežice, Župnijska Karitas Brežice ...).</li> <li>• Aktivna Civilna zaščita Občine Brežice, v občini deluje tudi Izpostava Uprave Republike Slovenije za zaščito in reševanje.</li> <li>• Prisotnost lokalnih izobraževalnih ustanov na področju turizma (Fakulteta za turizem, Višja strokovna šola Brežice).</li> <li>• Bogate izkušnje s prejšnjimi krizami na tem območju.</li> </ul>	<ul style="list-style-type: none"> <li>• Destinacija leži na poplavnem območju (bližina reke Save, Krke, Sotle).</li> <li>• Destinacija je na potresnem območju.</li> <li>• Destinacija ima 67 kilometrov državne meje s Hrvaško.</li> <li>• Brežice ležijo na Balkanski poti za migracije (največ ilegalnih prehodov meje v Sloveniji).</li> <li>• Destinacija ima veliko cest, ki potekajo skozi gozdove (npr. gozd Dobrava z glavno povezavo Brežice-Bizeljsko).</li> <li>• Bližina Nuklearne elektrarne Krško.</li> <li>• Prisotnost etnične skupine na destinaciji.</li> <li>• Veliko cestne in železniške infrastrukture je potrebne vzdrževanja.</li> <li>• Nepovezanost javnih institucij – slaba komunikacija.</li> <li>• Prvi osnutek kriznega načrta ni bil implementiran.</li> <li>• Slaba odzivnost največjega turističnega ponudnika.</li> <li>• Šibki ali neobstoječi načrti za evakuacijo turističnih kompleksov (Terme Čatež, Terme Paradiso, MC Hostel) v primeru naravnih katastrof.</li> <li>• Demografska slika občine – nižji razvojni indeks.</li> <li>• Vojašnica Cerklje ob Krki na destinaciji je lahko potencialna tarča vojaških aktivnosti.</li> </ul>

Priložnosti	Grožnje
<ul style="list-style-type: none"> <li>• Civilna zaščita nudi usposabljanje zaposlenih v turizmu in reševalnih služb z vajami za primere naravnih katastrof.</li> <li>• Dobra odzivnost ljudi na družbenih omrežjih, kar se lahko izkoristi za krizno komuniciranje.</li> <li>• Zakonsko obvezna redna usposabljanja iz področja požarne varnosti.</li> <li>• Zakonsko obvezno redno vzdrževanje opreme (gasilniki, hidrantna omrežja).</li> <li>• Zakonsko obvezno redno pregledovanje prostorov in načrtovanje evakuacijskih poti.</li> <li>• Zakonsko obvezno redno vzdrževanje in čiščenje strug rek in potokov.</li> <li>• Dobra praksa transformacije na drugih destinacijah (ponudniki nastanitev so ponudili namestitve za evakuirane ljudi).</li> <li>• Slovenija vzpostavlja sistem SMS alarmiranja o krizah.</li> <li>• Priložnosti digitalizacije za razvoj ukrepov na področju preventive (npr. QR koda za registracijo na destinaciji, SMS obveščanje za lokalne prebivalce in turiste).</li> </ul>	<ul style="list-style-type: none"> <li>• Potresi.</li> <li>• Migrantska kriza.</li> <li>• Nepredvidljive geopolitične razmere.</li> <li>• Izbruh nalezljivih bolezni – epidemija.</li> <li>• Nevarnost poplav.</li> <li>• Možnost neurij (močni nalivi, udari strele, toča; možnost močnega vetra, odkrivanje streh, podiranje dreves).</li> <li>• Suša.</li> <li>• Nevarnost žledoloma.</li> <li>• Možnost nesreč v cestnem prometu zaradi tranzitnega prometa.</li> <li>• Možnost nesreč v železniškem prometu.</li> <li>• Nevarnost ekoloških nesreč (divja odlagališča, onesnaževanje vode (podtalnice, zemlje in zraka).</li> <li>• Nevarnost industrijskih jedrskih nesreč.</li> <li>• Pomanjkanje ustreznega (turističnega in zdravstvenega) kadra.</li> <li>• Kriminal.</li> <li>• Terorizem.</li> <li>• Zaostrena ekonomska situacija (stavke delavcev, demonstracije).</li> <li>• Državna meja ni več zunanja meja schengena, manjši nadzor nad pretokom ljudi in blaga.</li> </ul>

## 4 IDENTIFIKACIJA VPLETENIH ORGANIZACIJ V KRIZNE SITUACIJE

Krizno upravljanje temelji na sodelovanju različnih akterjev, zato v nadaljevanju predstavljamo kratek opis vseh organizacij, ki so vpletene v preprečevanje krize ali krizno reagiranje. To so vse organizacije javnega, zasebnega in nevladnega sektorja, ki sodelujejo pri preprečevanju, reševanju in odpravi posledic kriznih situacij. V tem poglavju se nahaja tudi aktualen seznam kontaktov teh organizacij za nujno ukrepanje.

### 4.1 Občina ter javne službe in zavodi na področju turizma

Ko pride do krize na področju turizma, se morajo zagotovo aktivirati organizacije, ki so povezane s turizmom. To so na ravni lokalne uprave predvsem občina, lokalni zavod za turizem ter destinacijska organizacija (DMMO), sodelujejo pa lahko tudi druge s turizmom povezane javne organizacije (na primer izobraževalne ustanove s področja turizma). Prav tako je pomembno sodelovanje z veleposlaništvu, konzulati in predstavniki tujih držav v Sloveniji (v primeru, da so v krizi vpleteni tuji turisti). V občini Brežice smo identificirali naslednje deležnike kot javne službe in zavode na področju turizma:

- Občina Brežice
- ZPTM Brežice
- RRA Posavje (kot DMMO Čatež in Posavje)
- Fakulteta za turizem UM
- Višja strokovna šola Brežice

V prihodnosti bi bilo smotno tudi razmisliti tudi o smiselnosti vključevanja posameznih krajevnih skupnosti znotraj občine.

V nadaljevanju smo oblikovali aktualen seznam kontaktov javnih služb in zavodov na področju turizma, kot je prikazan v tabeli 12.

Tabela 12: Seznam kontaktov javnih služb in zavodov na področju turizma

ORGANIZACIJA	ODGOVORNA OSEBA	NASLOV	TELEFON	E-POŠTA
Občina Brežice	Roman Zakšek, višji svetovalec za zaščito in reševanje in Ivan Molan, župan	Cesta prvih borcev 18, Brežice	07 620 55 06 07 620 55 00	roman.zaksek@brezice.si obcina.brezice@brezice.si
ZPTM Brežice	Vodstveno osebje	Gubčeva ulica 10a, Brežice	05 908 37 90	info@zptm.si
RRA Posavje	mag. Nataša Šerbec, direktorica	Cesta krških žrtev 2, Krško	07 488 10 46 040 608 017	natasia.serbec@rra-posavje.si
Fakulteta za turizem UM	mag. Jožica Vučajnk, tajnik	Cesta prvih borcev 36, Brežice	07 205 40 11	jozica.vucajnk@um.si
Višja strokovna šola Brežice	Hermina Vučajnk Šarič, ravnateljica	Bizeljska cesta 45, Brežice	07 499 25 64	vss.brezice@guest.arnes.si

#### 4.2 Javne službe in zavodi za zaščito, reševanje in pomoč

Temelj dobrega odziva in reševanja kriz so vsekakor aktivnosti, ki jih izvajajo organizacije za zaščito, reševanje in pomoč. Koordinacijo aktivnosti navadno prevzame Civilna zaščita, ki sodi pod Upravo RS za zaščito in reševanje Ministrstva za obrambo RS. Poleg koordinacije Civilna zaščita zagotavlja tudi posebej usposobljene ekipe in opremo za odzivanje na posamezne vrste kriz. Del sistema so tudi gasilci, ki s svojimi ekipami ter opremo pomagajo pri požarih in drugih nesrečah. Za varnost in red skrbijo enote policije, ki so dejavni na področjih zaščite in varnosti oseb ter premoženja, preprečevanja kriminalnih dejavnosti, urejanja premikajočega in mirujočega prometa. Pri teh nalogah lahko sodelujejo tudi enote vojske, ki pa ima tudi razne inženirske enote (za reševanje na primer industrijskih nesreč) ter zdravstvene enote. Prav tako pa nujno medicinsko pomoč nudijo ekipe zdravstvenih domov ter bolnišnic kot del javne zdravstvene službe. Sekundarna podpora zdravstvenim krizam so tudi razni inštituti ter laboratorij. Ko pride do kriz, ki vplivajo na dobrobit človeka, pa podporo nudijo humanitarne organizacije (Rdeči križ, Karitas ...), ki poleg materialne ter psihosocialne pomoči, organizirajo tudi ekipe nudenja prve pomoči, evakuacije in podobno. V občini Brežice smo identificirali naslednje deležnike kot javne službe in zavode za zaščito, reševanje in pomoč:

- Civilna zaščita občine Brežice (deluje v sklopu URSZR)
- Gasilska zveza Brežice (z 31 prostovoljnimi gasilskimi društvi)
- Policijska postaja Brežice
- Vojska: Vojašnica Jerneja Molana
- Zdravstveni dom Brežice
- Splošna bolnišnica Brežice
- Rdeči križ Slovenije - Območno združenje Brežice
- Župnijska Karitas Brežice

- Nacionalni laboratorij za zdravje, okolje in hrano (NLZOH, izpostava Novo mesto)
- Nacionalni inštitut za javno zdravje (NIJZ območna enota Celje)

V nadaljevanju smo oblikovali aktualen seznam kontaktov javnih služb in zavodov za zaščito, reševanje in pomoč, kot je prikazan v tabeli 13.

Tabela 13: Seznam kontaktov javnih služb in zavodov za zaščito, reševanje in pomoč

ORGANIZACIJA	ODGOVORNA OSEBA	NASLOV	TELEFON	E-POŠTA
Izpostava Uprave Republike Slovenije za zaščito in reševanje Brežice	Roman Zakšek	Cesta prvih borcev 18, Brežice	07 620 55 00	roman.zaksek@brezice.si obcina.brezice@brezice.si
Gasilska zveza Brežice	Benjamin Kodrič, predsednik	Cesta Svobode 17, Brežice	031 758 290 07 499 08 33	gasilskazvezabrezice@siol.net
Policijska postaja Brežice	Srečko Medic, načelnik	Prešernova ulica 19 a, Brežice	07 466 03 00	pp_brezice.punm@policija.si
Vojašnica Jerneja Molana	/	Cerklje ob Krki 4 a 8263 Cerklje ob Krki	07 495 33 97	/
Zdravstveni dom Brežice	Dražen Levojevič, direktor	Černelčeva cesta 8, Brežice	07 499 14 00	info@zd-brezice.si
Splošna bolnišnica Brežice	Anica Hribar, direktorica	Černelčeva cesta 15, Brežice	07 466 81 00 041 662 055	info@sb-brezice.si, tajnistvo@sb-brezice.si anica.hribar@sb-brezice.si
Rdeči križ Slovenije - Območno združenje Brežice	Živič Martina, zastopnica	Trg Jožeta Toporišiča 2, Brežice	07 496 11 38	brezice.ozrk@ozrks.si
Župnijska Karitas Brežice		Cesta prvih borcev 34, Brežice	07 496 12 75	
NLZOH, izpostava Novo mesto	/	Mej vrti 5, Novo mesto	07 393 41 00	/
NIJZ območna enota Celje	Prim. doc. dr. Alenka Trop Skaza, predstojnica	Ipavčeva ulica 18, Celje	03 425 12 00	alenka.skaza@nijz.si

\* Izpostava Uprave Republike Slovenije za zaščito in reševanje Brežice je aktivirana, ko je krizna situacija na območju dveh občin, drugače je odgovorna Civilna zaščita občine Brežice.

### 4.3 Organizacije posebnega pomena za zaščito, reševanje in pomoč na območju občine Brežice (društva in klubi)

Pri obvladovanju kriznih razmer sodelujejo tudi različne nevladne organizacije. Pri tem opravljajo naloge zaščite, reševanja in pomoči oziroma javno službo na podlagi odločitve pristojnega organa lokalne skupnosti ali državnega organa. Aktiviranje teh organizacij v primeru krizne situacije običajno poteka prek sistema civilne zaščite (Podbregar in Pavlakovič, 2016). V občini Brežice smo identificirali naslednje deležnike kot organizacije posebnega pomena za zaščito, reševanje in pomoč:



- Radioklub Elektron Brežice;
- Planinsko društvo Brežice;
- Kajak kanu klub Čatež;
- Društvo potapljačev Vidra Krško;
- Jamarski klub Brežice;
- Kinološko društvo IZAR;
- Vinogradniško - turistično društvo Gadova peč

V prihodnosti bi bilo dobro preveriti pripravljenost za sodelovanje tudi drugih društev v občini, predvsem turističnih in humanitarnih.

V nadaljevanju smo oblikovali aktualen seznam kontaktov organizacij posebnega pomena za zaščito, reševanje in pomoč, kot je prikazan v tabeli 14.

Tabela 14: Seznam kontaktov organizacij posebnega pomena za zaščito, reševanje in pomoč

ORGANIZACIJA	ODGOVORNA OSEBA	NASLOV	TELEFON	E-POŠTA
Radioklub Elektron Brežice	Dušan Kostrevc, zastopnik	Trg Izgnancev 12, Brežice	041 571 518	s59acp@gmail.com
Planinsko društvo Brežice	Anica Hribar, predsednica	Cesta bratov Milavcev 18, Brežice	041 662 055	info@pdbrezice.si
Kajak kanu klub Čatež	Aleš Musič, predsednik	Čateška ulica 3, Brežice	041 667 158	kk.catez@gmail.com
Jamarski klub Brežice	Orešar Aleš, zastopnik	Dobeno 7, Brežice	041 310683	jk.brezice@gmail.com
Kinološko društvo IZAR	Simona Potočar Agrež, zastopnica	Čateška ulica 6, Brežice	051 318 885	info@izar.si
Vinogradniško - turistično društvo Gadova peč	Mirtek Zdenka, zastopnica	Stojanski vrh 19, Cerklje ob Krki	031 308 062	Info@gadovapec.eu

#### 4.4 Splošne gospodarske organizacije

Posamezne krize vplivajo na različne vidike vsakodnevnega življenja. Zato je smiselno pri upravljanju s krizo sodelovati tudi z organizacijami, ki upravljajo določeno infrastrukturo ali so specializirani za določene naloge. V občini Brežice smo identificirali naslednje deležnike kot splošne gospodarske organizacije, ki so vplete v krizni menedžment na področju turizma:

- Vodnogospodarsko podjetje Novo mesto d.d.;
- Nomago d.o.o (bivši Integral Brebus Brežice)
- CGP d.d.;
- Veterinarska bolnica Brežice d.o.o.;

- Slovenske železnice d.d.
- Posavc d.o.o. Center za tehnično varnost
- KOP Brežice d.d.;
- Komunala Brežice d.o.o.;
- HESS d.o.o.
- Zavod Neviodunum (Posavski obzornik)

V nadaljevanju smo oblikovali aktualen seznam kontaktov splošnih gospodarskih organizacij, kot je prikazan v tabeli 15.

Tabela 15: Seznam kontaktov splošnih gospodarskih organizacij

ORGANIZACIJA	ODGOVORNA OSEBA	NASLOV	TELEFON	E-POŠTA
Vodno gospodarsko podjetje Novo mesto d.d.	Anton Hrastar, direktor	Ljubljanska cesta 36, Novo mesto	07 393 05 50	/
Nomago d.o.o.	/	Cesta svobode 11, Brežice	01 431 77 00	prevozi-nm@nomago.si
CGP d.d	Martin Gosenca, predsednik uprave	Ljubljanska cesta 36, Novo mesto	07 394 27 03	info@cgp.si
Veterinarska bolnica Brežice d.o.o.	Boštjan Barbič, direktor	Prešernova cesta 17 A, Brežice	07 496 11 56 041 638 101	/
Slovenske železnice d.d.	/	Kolodvorska 11 1506 Ljubljana	01 291 21 00	info@slo-zeleznice.si
Posavc d.o.o. Center za tehnično varnost	Ivan Vogrinc, direktor	Levstikova ulica 2a, Brežice	07 499 04 80 041 717 548	info@posavc.si
KOP Brežice d.d.	Dejan Bibič	Cesta prvih borcev 9, Brežice	07 499 21 00	info@kop-brezice.si
Komunala Brežice d.o.o	Jadranka Novoselc, direktorica	Cesta bratov Milavcev 42, Brežice	07 620 92 50	info@komunala-brezice.si
HESS d.o.o.	Bogdan Barbič, direktor	Cesta bratov Cerjakov 33a, Brežice	07 499 28 60	info@he-ss.si
Neviodunum, zavod za kulturo in odnose z javnostmi	Maruša Mavsar, direktorica	Trg Matije Gubca 3, Krško	07 490 57 80	uprava@posavje.info

#### 4.5 Turistični ponudniki

Glede na to, kje se kriza v turizmu zgodi, je nujno sodelovati tudi s turističnimi ponudniki, saj se prav tam turisti največ zadržujejo. Kar pomeni, da bo tam največja gostota turistov, ki jih bo potrebno obvestiti, oskrbeti ali evakuirati. Hkrati pa so ti ponudniki (turističnih

znamenitosti, nastanitve, hrane in pijače) tisti, ki bodo morali sodelovati v obnovi turistične dejavnosti po koncu krize. V občini Brežice smo identificirali naslednje deležnike kot turistične ponudnike, ki so vpleteni v krizni menedžment na področju turizma:

- Terme Čatež d.d.
- Terme Paradiso
- Posavski muzej Brežice
- MC Hostel (ZPTM)
- ostali turistični ponudniki (gostinstvo, namestitve, znamenitosti)

V nadaljevanju smo oblikovali aktualen seznam kontaktov večjih turističnih ponudnikov, kot je prikazan v tabeli 16.

Tabela 16: Seznam kontaktov večjih turističnih ponudnikov

ORGANIZACIJA	ODGOVORNA OSEBA	NASLOV	TELEFON	E-POŠTA
Terme Čatež	Bojan Petan, generalni direktor	Topliška c. 35, Čatež ob Savi	07 620 70 02 07 493 67 00	tajninstvo@terme-catez.si info@terme-catez.si
Terme Paradiso	Marjan Cvetkovič, direktor	Selska cesta 15b, 8257 Dobova	07 452 29 88 031 450 444	info@paradiso.si
Posavski muzej Brežice	Alenka Černelič Krošelj, direktorica	Cesta prvih borcev 1, Brežice	07 466 05 02 031 342 252	vodnik@pmb.si alenka.cernelic.kroselj@pmb.si
MC Hostel	Katja Čanžar, direktorica ZPTM	Gubčeva 10a, Brežice	05 90 83 791	info@zptm.si

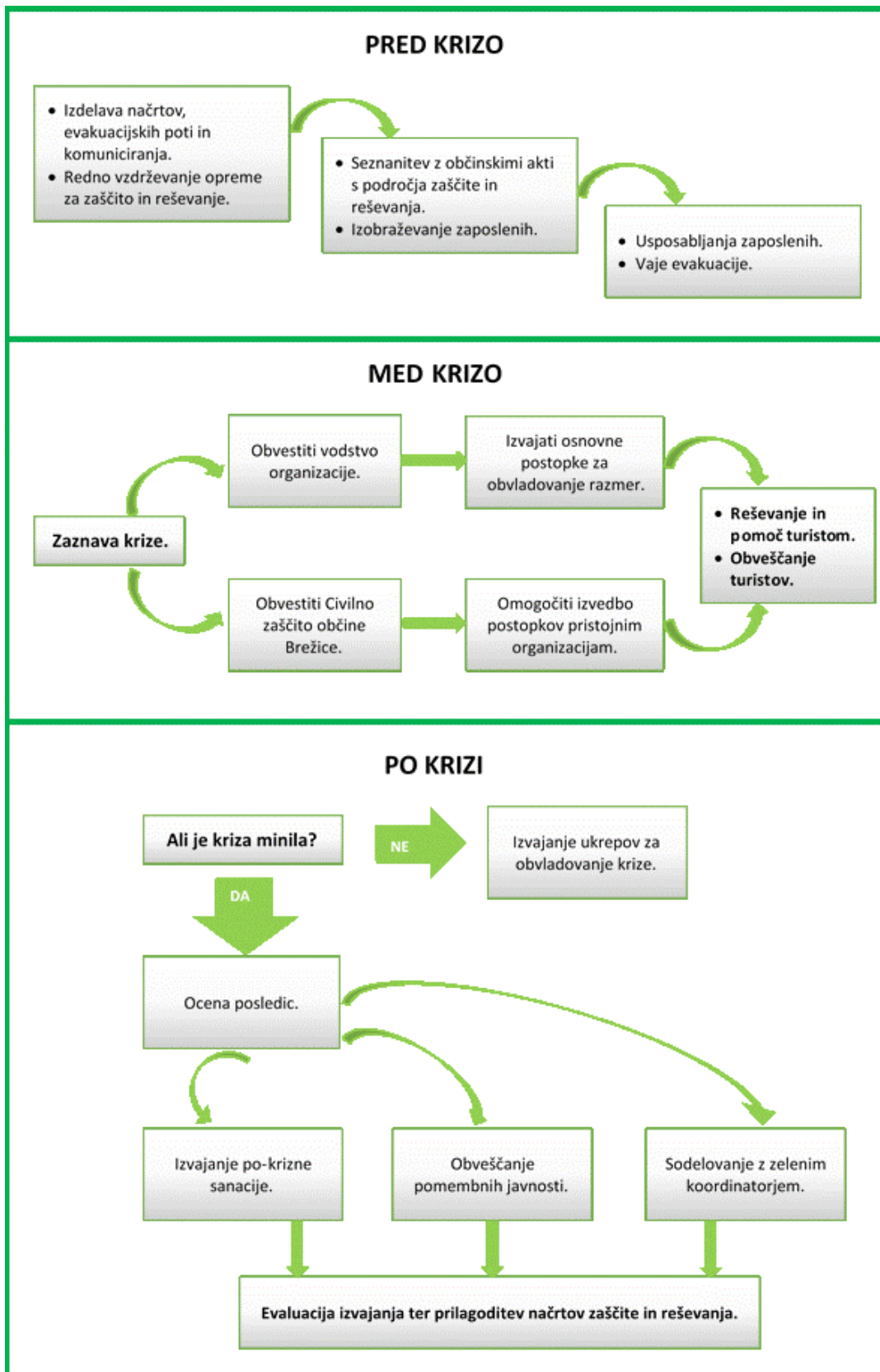
## 5 SPLOŠNE AKTIVNOSTI V PRIMERU KRIZ V TURIZMU

V prejšnjih poglavjih smo opredelili verjetne krize v občini Brežice ter njihov vpliv na turizem. Prav tako smo identificirali vpletene organizacije. V tem poglavju pa navajamo nekaj splošnih aktivnosti za soočenje, reševanje in saniranje kriz. Na krize moramo biti pripravljeni, s pripravami pa moramo začeti dovolj zgodaj, da se lahko na krizo primerno odzovemo ali pa jo predhodno celo preprečimo. Temeljne naloge vsake turistične organizacije v času kriznih priprav so (Podbregar in Pavlakovič, 2016):

- odkrivanje, spremljanje ter preučevanje nevarnosti za pojav krize;
- izvajanje izobraževanj in usposabljanj za zaščito, reševanje in pomoč (vaje evakuacij iz stavb v primeru nesreč, usposabljanje zaposlenih iz požarnega varstva ...);
- odrejanje in izvajanje zaščitnih ukrepov (izdelava načrtov zaščite in reševanja, izdelava ocen tveganj, redno vzdrževanje opreme (npr. gasilnikov, hidrantnega omrežja, aktivne protipožarne opreme), redno izvajanje pregledov poslovnih prostorov, izdelava priročnikov in načrtov evakuacijskih poti ..); dokumenti občine Brežice o zaščiti in reševanju se nahajajo na povezavi <https://www.brezice.si/sl/obcinska-uprava/zascita-in-resevanje/>.
- nadzor nad izvajanjem predpisov o varstvu pred nesrečami (vodenje potrebne dokumentacije, načrtov, ocen tveganj ...).

Ravnanje s krizo zajema v osnovi tri faze. To so predkrizno usklajevanje, usklajevanje pri pojavu krize ter usklajevanje pri sanaciji posledic krize. V predkrizno usklajevanje sodi priprava ter usposabljanje; med pojavom krize so pomembni koraki ukrepanja za obvladovanje razmer; v pokriznem obdobju pa poskrbimo za sanacijo škode ter učinkovito komuniciranje z javnostmi, da si povrnemo zaupanje. Za vse organizacije, ki izvajajo turistično ponudbo, predlagamo, da sledijo naslednjemu načrtu aktivnosti v primeru kriz v turizmu, kot je prikazan na sliki 2.

Slika 2: Načrt aktivnosti v primeru kriz v turizmu



Če izpostavimo krize, ki so jih udeleženci delavnice izpostavili kot najbolj verjetne, so to potres, epidemija ter pomanjkanje ustreznega (turističnega) kadra. V primeru potresa naj turistične organizacije sledijo postopkom ter preučijo dokument OCENA OGROŽENOSTI OBČINE BREŽICE ZARADI NEVARNOSTI POTRESA (Občina Brežice, 2019). V primeru epidemije naj turistične organizacije sledijo postopkom ter preučijo dokument OCENA OGROŽENOSTI OBČINE BREŽICE OB POJAVU NALEZLJIVIH BOLEZNI PRI LJUDEH (Občina Brežice, 2019). V primeru pomanjkanja ustreznega turističnega kadra pa naj turistične organizacije pripravijo lastno oceno ogroženosti ter načrt spopadanja s krizo, pri čemer jim lahko pomaga lokalni zavod za turizem (ZPTM Brežice). Kot perečo krizo so pomanjkanje kadrov zaznali tudi na državni ravni in zato so Ministrstvo za gospodarski razvoj in tehnologijo (2022) ter Slovenska turistična organizacija skupaj s partnerji (tudi Sekcijo za gostinstvo in turizem pri Obrtno-podjetniški zbornici Slovenije) pristopili k izvedbi nacionalne promocijske kampanje poklicev v gostinstvu in turizmu »Zdaj je čas za kariero v turizmu«. Tako bosta v naslednjem šolskem letu poklica kuhar in natakar po triletnem programu štipendirana iz naslova štipendij za deficitarne poklice, za splošno javnost pa so pripravili promocijsko kampanjo ter video posnetek, saj je v interesu države spodbujanje mladih za vpis v izobraževane programe s področja gostinstva in turizma ter spodbujanje zanimanja za te poklice med brezposelnimi osebami (Markoja, 2022).

## 6 UKREPI

V sklopu delavnice z dne 30. 1. 2024 smo ugotovili, da je potrebnih kar nekaj izboljšav, predvsem pa boljša komunikacija na področju kriznih situacij. Zato predlagamo sledeče ukrepe z odgovornimi institucijami, ki bodo poskrbele, da se bodo ukrepi izvedli:

- Pripravijo se nasveti oziroma napotki v primeru kriznih situacij za samozaščito in se jih kot preventivo širi med občani in turisti na družbenih omrežjih in spletnih straneh.  
ODGOVORNI: ZPTM Brežice

- Prav tako se pripravijo vsebine glede nevarnih in na drugi strani varnih točk v kriznih situacijah (npr. v času poplav, ko se dvignejo zapornice, se na jezu ne zadržujemo, prav tako ne v Vrbini.)

ODGOVORNI: Civilna zaščita

- Vsi odgovorni za varnost in reševanje kriznih situacij se morajo povezovati in obveščati med seboj. Pomembno je, da ne pozabimo na številne turiste na destinaciji in je zato pomembno, da se vključi tudi nekoga iz Zavoda za podjetništvo, turizem in mladino Brežice, da poskrbi za komunikacijo s turisti.

ODGOVORNI: ZPTM Brežice, Civilna Zaščita

- Vzpostavi se uradna spletna stran, kjer so na voljo uradne informacije v času krize, kamor se lahko obrnejo tako občani kot turisti.

ODGOVORNI: Občina Brežice

- Vzpostavitev informacijske pisarne v bližini štaba, kamor se ljudje lahko obrnejo po pomoč. Ta pisarna deluje tudi v digitalni obliki preko spletne strani za uradne informacije v času krize, ki jo ureja Občina Brežice.

ODGOVORNI: Občina Brežice

- Vključevanje lokalnih deležnikov v oblikovanje ukrepov in smernic za krizne situacije, predvidoma redna srečanja na vsaki 2 leti.

ODGOVORNI: ZPTM Brežice

- Vzpostavitev aplikacije za prijavo, registracijo turistov ob prihodu na destinacijo, da se jim omogoči informiranje v primeru krizne situacije, ki predstavlja nevarnost za njihovo bivanje na destinaciji. Po vzoru Italije, ki opozarja glede snežnih plazov vse, ki se takrat nahajajo na geografskem območju, ki je ogroženo.

ODGOVORNI: Država, UZRS Brežice

- Potrebna je vzpostavitev boljše komunikacije z največjim turističnim ponudnikom pri čemer se lahko poslužimo tudi mediatorjev med lokalnimi deležniki. Potreben je sestanek z lastnikom in vsemi direktorji glede kriznega načrta destinacije. Od

kompleksa je potrebno pridobiti kontaktno listo za primer krizne situacije. V kolikor še vedno ne bodo želeli sodelovati se vzpostavi komunikacija preko državnih institucij.

ODGOVORNI: ZPTM Brežice

- Na področju informiranja je potrebno začeti z izobraževanji že v osnovnih in srednjih šolah, mogoče v sklopu izbirnih predmetov, krožkov vezanih na zaščito in reševanje ter na ta način to približati otrokom in mladim ter povrniti spoštovanje in ogled prostovoljstvu, da bi se ljudje ponovno več vključevali v gasilska društva, civilno zaščito in rdeči križ.

ODGOVORNI: Občina Brežice

Poleg tega je za preventivno ravnanje, da v času kriznih situacij situacijo lažje obvladamo, potrebno opraviti naslednje aktivnosti za kar bodo poskrbeli zraven napisane odgovorne institucije:

- Organizacija in izvajanje rednih vaj evakuacije v večjih turističnih podjetjih ter izobraževanja o ponemu zvočnih signalov siren.

ODGOVORNI: Civilna zaščita Brežice

- Priprava načrtov za primere kriznih situacij v vseh turističnih podjetjih, predvsem večjih ponudnikih.

ODGOVORNI: Ponudniki

- Preverba obstoječih kriznih protokolov.

ODGOVORNI: Civilna zaščita Brežice

- Skrb za redna usposabljanja in izobraževanja zaposlenih v turizmu na področju varnosti.

ODGOVORNI: ZPTM Brežice

Večina predvidenih ukrepov zahteva majhne vloške v zameno za velik učinek. Večina je tudi časovno izvedljivih že v roku naslednjih dveh let, medtem ko so nekateri ukrepi (na primer vzpostavitev aplikacije za prijavo turistov in vzpostavitev digitalne informacijske pisarne) bolj dolgoročni cilji.



## 7 SEZNAM VIROV

Agencija Republike Slovenije za okolje (2021a). *Nova karta potresne nevarnosti*. Pridobljeno iz: <https://www.gov.si/novice/2021-03-02-nova-karta-potresne-nevarnosti/>, 12. 1. 2022.

Agencija Republike Slovenije za okolje (2021b). *Zemljevidi mesečnih, sezonskih in letnih odklonov od dolgoletnega povprečja*. Pridobljeno iz: <https://meteo.arso.gov.si/met/sl/climate/maps/>, 14. 1. 2021.

Apec international centre for sustainable tourism (2006). *Tourism risk management. An authoritative guide to managing crises in tourism*. Pridobljeno iz: [https://www.apec.org/docs/default-source/publications/2007/4/tourism-risk-management-an-authoritative-guide-to-managing-crisis-in-tourism-december-2006/guide-english.pdf?sfvrsn=ae434e30\\_1](https://www.apec.org/docs/default-source/publications/2007/4/tourism-risk-management-an-authoritative-guide-to-managing-crisis-in-tourism-december-2006/guide-english.pdf?sfvrsn=ae434e30_1), 12. 1. 2022.

Brumen, B., Gorenak, M., Kuntarič, M., Mekinc, J., Mušič, K., Rangus, M., Sikošek, M., Trdina, A., in Turnšek, M. (2020). *Identifikacija kompetenc zaposlenih potrebnih za dolgoročno konkurenčnost slovenskega turizma in oblikovanje predlogov posodobitve izobraževalnih programov : končno poročilo ciljnega raziskovalnega projekta*. Brežice: Fakulteta za turizem.

Evropski parlament (2020). *Migrantska kriza v EU*. Pridobljeno iz: <https://www.europarl.europa.eu/news/sl/headlines/priorities/migracije/20170629STO78631/migrantska-kriza-v-eu>, 14. 2. 2022.

Evropski parlament (2021). *Podatki o azilu in migracijah*. Pridobljeno iz: <https://www.europarl.europa.eu/news/sl/headlines/society/20170629STO78630/podatki-o-azilu-in-migracijah-v-eu>, 14. 2. 2022.

Evropski svet in Svet Evropske unije (2022). *Migracijski tokovi na vzhodnosredozemski poti*. Pridobljeno iz: <https://www.consilium.europa.eu/sl/policies/eu-migration-policy/eastern-mediterranean-route/>, 14. 2. 2022.

Ingram, H., Taberi, S. in Watthanakhomprathip, W. (2013). The Vpliv of political instability on tourism: case of Thailand. *Worldwide Hospitality and Tourism Themes*, 5(1), 1755-4217.

Institute for Economics & Peace (2020). *Global terrorism index 2020*. Pridobljeno iz: <https://www.visionofhumanity.org/wp-content/uploads/2020/11/GTI-2020-web-2.pdf>, 14. 2. 2022.

Ivanuša, T., Lesjak, M., Roša, M. & Podbregar, I. (2014). Soodvisnost mednarodnega turizma in mednarodnega varnostnega okolja. *Varstvoslovje*, 14, 291-305.

Klančnik, R. V. (2009). *Krizni menedžment, upravljanje nevarnosti in krizno komuniciranje v turizmu*. Ljubljana: GO<sup>®</sup>MICE d.o.o.

Kokot, L. (2012). *Organizirani kriminal in njegova razširjenost v Sloveniji* (Diplomsko delo). Fakulteta za varnostne vede, Univerza v Mariboru.

Lebe, S. S. (2009). Postavitev sodobnega modela upravljanja s človeškimi viri za področje turizma. Pridobljeno iz: <https://www.dlib.si/stream/URN:NBN:SI:DOC-V9AOPEC7/46f89ede-66b8-4781-967b-dc1b5eb2c627/PDF>, 14. 2. 2022.

Ministrstvo za gospodarski razvoj in tehnologijo (2022). *Zdaj je čas za kariero v turizmu*. Pridobljeno iz: <https://www.gov.si/novice/2022-02-03-zdaj-je-cas-za-kariero-v-turizmu/>, 15. 2. 2022.

Ministrstvo za obrambo, Uprava RS za zaščito in reševanje (2016). *Ocena ogroženosti Republike Slovenije ob pojavu nalezljivih bolezni pri ljudeh, verzija 3.0*. Pridobljeno iz: [https://www.nijz.si/sites/www.nijz.si/files/uploaded/ocena\\_ogrozenosti\\_pandemija.pdf](https://www.nijz.si/sites/www.nijz.si/files/uploaded/ocena_ogrozenosti_pandemija.pdf), 19. 1. 2022.

Ministrstvo za obrambo, Uprava RS za zaščito in reševanje (2020). *Državni načrt zaščite in reševanja ob pojavu epidemije oziroma pandemije nalezljive bolezni pri ljudeh verzija 2.0*. Pridobljeno iz: [https://www.nijz.si/sites/www.nijz.si/files/uploaded/dnzirpandemija\\_23\\_7\\_2.pdf](https://www.nijz.si/sites/www.nijz.si/files/uploaded/dnzirpandemija_23_7_2.pdf), 20.1.2022.

Markoja, V. (2022). *Promocijska kampanja poklicev v turizmu in gostinstvu - "Zdaj je čas za kariero v turizmu"*. Pridobljeno iz: <https://www.ozs.si/novice/promocijska-kampanja-poklicev-v-turizmu-in-gostinstvu-zdaj-je-cas-za-kariero-v-turizmu-61fbd89f2114e0463acc542>, 15. 2. 2022.

Nacionalni inštitut za javno zdravje (2014). *Načrti in smernice*. Pridobljeno iz: <https://www.nijz.si/sl/nacrti-in-smernice#ocena-tveganja-za-nevarnosti-bioloskega%2C-kemijskega%2C-okoljskega-in-neznanega-izvora-na-zdravje-ljudi>, 11. 2. 2022.

Neumayer, E. (2004). The Vpliv of political violence on tourism. *Journal of conflict resolution*, 48(2), 259-281.

Občina Brežice (2013). *Ocena ogroženosti Občine Brežice zaradi jedrske ali radiološke nevarnosti*. Pridobljeno iz: <https://www.brezice.si/sl/obcinska-uprava/zascita-in-resevanje/>, 14. 1. 2022.

Občina Brežice (2014a). *Ocena ogroženosti Občine Brežice zaradi nevarnosti poplav*. Pridobljeno iz: <https://www.brezice.si/sl/obcinska-uprava/zascita-in-resevanje/>, 14. 1. 2022.

Občina Brežice (2014b). *Ocena ogroženosti Občine Brežice zaradi nevarnosti množične nesreče na avtocesti*. Pridobljeno iz: <https://www.brezice.si/sl/obcinska-uprava/zascita-in-resevanje/>, 14. 1. 2022.

Občina Brežice (2014c). *Ocena ogroženosti Občine Brežice zaradi nevarnosti terorističnega napada*. Pridobljeno iz: <https://www.brezice.si/sl/obcinska-uprava/zascita-in-resevanje/>, 20. 1. 2022.

Občina Brežice (2019). *Zaščita in reševanje*. Pridobljeno iz: <https://www.brezice.si/sl/obcinska-uprava/zascita-in-resevanje/>, 12. 1. 2022.

Občina Brežice (2020). *Ocena ogroženosti občine Brežice ob pojavu nalezljivih bolezni pri ljudeh verzija 1.0*. Pridobljeno iz: <https://www.brezice.si/sl/obcinska-uprava/zascita-in-resevanje/>, 20. 1. 2022.

Podbregar, I. in Pavlakovič, B. (2016). *Priročnik za načrtovanje kriznega upravljanja v turizmu*. Brežice: Fakulteta za turizem.

S. H. H. (5. marec 2016). Zaradi migrantske krize v Grčiji veliko povpraševanje po počitnicah na Hrvaškem. (*Žurnal*). Pridobljeno iz: <https://www.zurnal24.si/svet/hrvaska/zaradi-migrantske-krize-v-grciji-veliko-povprasevanje-po-pocitnicah-na-hrvaskem-266360>, 14. 2. 2022.

Strategy&. (2015). *Surviving disaster: How to reemerge as a tourism destination after a period of political instability*. Pridobljeno iz: <https://www.strategyand.pwc.com/m1/en/reports/surviving-disaster.pdf>, 14. 2. 2022.

Umanotera (2016). *Okoljske migracije: vprašanje varnosti ali pravičnosti*. Pridobljeno iz: <http://www.umanotera.org/wp-content/uploads/2016/03/Okoljske-migracije-vprašanje-varnosti-ali-pravičnosti.pdf>, 21. 1. 2022.

UNHCR (2019). *Po svetu je že več kot 70 milijonov razseljenih oseb, zato visoki komisar ZN za begunce poziva k večji solidarnosti*. Pridobljeno iz: <https://www.unhcr.org/si/4035-po-svetu-je-ze-vec-kot-70-milijonov-razseljenih-oseb-zato-visoki-komisar-zn-za-begunce-poziva-k-vecji-solidarnosti.html>, 14. 2. 2022.